

Informe Responsabilidad Social Corporativa 2017



PRINCIPALES
HITOS 2017

CARTA DEL
PRESIDENTE

MÁS DE 125 AÑOS
DE HISTORIA

NEGOCIO

MISIÓN, VISIÓN Y
VALORES

COMPROMISO
CON LOS ODS
DE NACIONES
UNIDAS

GOBIERNO
CORPORATIVO

TRANSPARENCIA,
ÉTICA E
INTEGRIDAD

SOBRE COMSA CORPORACIÓN

MODELO DE
NEGOCIO

GESTIÓN DE
RIESGOS

ESTRATEGIA
CORPORATIVA

CREACIÓN DE
VALOR

ÁMBITO ECONÓMICO

CONTRIBUCIÓN
AMBIENTAL

GESTIÓN DE LA
INNOVACIÓN

ÁMBITO MEDIO AMBIENTE

EQUIPO COMSA
CORPORACIÓN

COLABORADORES
EXTERNOS

CLIENTES

CONTRIBUCIÓN
SOCIAL

ÁMBITO SOCIAL



PRINCIPALES
HITOS 2017

CARTA DEL
PRESIDENTE

MÁS DE 125
AÑOS DE
HISTORIA

NEGOCIO

MISIÓN, VISIÓN
Y VALORES

COMPROMISO
CON LOS ODS DE
NACIONES UNIDAS

GOBIERNO
CORPORATIVO

TRANSPARENCIA,
ÉTICA E
INTEGRIDAD



KE-GP
G-35 t P-36t H-22t
56 BAP 5526



PRINCIPALES HITOS 2017

Presencia Internacional

- Adjudicación del sistema tranviario de Odense (Dinamarca).
- Incremento del 4,5% del peso de las ventas internacionales sobre el total: 54% ventas en mercados exteriores.

Incremento de cartera

- Incremento de la cartera de negocio en un 19%.
- Incremento del ratio de cartera sobre ventas anuales en un 12,5%.

Gestión de Riesgos

- Elaboración del Mapa de Riesgos de COMSA Corporación.
- Implantación del protocolo de evaluación de riesgos en el proceso de licitación.

Transparencia, Ética e Integridad

- Desarrollo de la estrategia de COMSA Corporación sobre Sostenibilidad y Responsabilidad Social Corporativa.
- 100% de empleados informados del Código Ético de COMSA Corporación.

Gestión de la Innovación

- Transversalización de la innovación: creación del Comité de Innovación.
- Incremento en un 75% de la inversión en innovación.

Equipo Humano

- Incremento de las horas de formación en un 5,5%.
- Prevención de Riesgos Laborales: Premio Orange a COMSA Industrial y Accésit Antonio Baró a COMSA Service.

Impacto y contribución

Ambiental

- Desarrollo y cálculo de la huella de carbono de COMSA Corporación (alcanza 1 y 2).
- Proyecto REFER en el consorcio RIS-3CAT para la reducción del consumo energético y el incremento de la flexibilidad en edificios en rehabilitación.

Impacto y contribución Social

- Contribución a la escolarización infantil de comunidades en riesgo de exclusión social (Argentina).
- Acciones de voluntariado corporativo para la distribución de ayuda humanitaria en comunidades afectadas por lluvias torrenciales en Huarmey (Perú).



Construcción de la línea de Alta Velocidad Antequera - Granada: tramos Tocón - Granada y accesos a Granada (España)



Autovía B-40. Tramo Olesa de Montserrat-Viladecavalls (España)



CARTA DEL PRESIDENTE

Estimados clientes, proveedores, colaboradores y trabajadores,

Este 2017 ha sido un año de intenso trabajo, en el que el Plan Estratégico de COMSA Corporación 2016-2020 ha comenzado a dar sus primeros frutos.

En grandes magnitudes, en 2017 el grupo sumó una facturación de 1.080 millones de euros en los 22 países en los que opera, empleando a más de 7.700 personas, consolidando nuestra presencia internacional, con un incremento del 4,5% sobre el peso de las ventas exteriores.

Estas cifras nos siguen posicionando como un referente en nuestro ámbito de negocio y nos permiten, razonablemente, encarar el futuro con la firmeza y solidez necesarias para continuar en la línea de crecimiento planificado, reforzando nuestras capacidades y flexibilidad operativa, a través de la eficiencia organizativa y de la focalización de nuestras actividades en las infraestructuras y en la ingeniería industrial, y manteniendo el impulso constante de la innovación como factor característico y diferencial, en un entorno de mercados cada vez más competitivos.

Uno de los hitos de este 2017 es la publicación del primer Informe de Responsabilidad Corporativa de COMSA Corporación, que refleja nuestra estrategia en esta materia, basada en políticas de Buen Gobierno y de Transparencia, y en la que la Innovación aplicada a la mitigación del Cambio Climático tiene un peso fundamental.

En este sentido, COMSA Corporación quiere contribuir con políticas y acciones en materia de economía circular y de reducción de emisión de gases de efecto

invernadero, tanto en las actividades recurrentes, en las que el respeto al entorno es un valor organizacional, como a través de la innovación en materiales, procesos y eficiencia energética, constituyéndose un aliado interno y catalizador imprescindible para dinamizar y agilizar los necesarios cambios.

Esta contribución adquiere sentido cuando su propósito es mejorar la calidad de vida, presente y futura, de la sociedad con que interactuamos, en general, y de nuestros colaboradores y trabajadores, en particular.

Y este compromiso, que nos ha llevado a obtener en 2017 reconocimientos por parte de nuestros clientes y de entidades de reconocido prestigio, tanto en materia ambiental como en seguridad y salud, debe seguir siendo un principio básico, tanto para quienes formamos parte de COMSA Corporación, como para nuestros proveedores, socios y clientes.

Para ello, debemos seguir incidiendo en el desarrollo personal y profesional de nuestros empleados, ofreciendo un entorno de trabajo orientado al bienestar, que sirva como marco de referencia y donde la adhesión de nuestros colaboradores se realice de forma rigurosa, aunque sencilla y gratificante.

Porque los retos a los que nos enfrentamos son múltiples y crecientes, y al mismo tiempo ilusionantes, quiero agradecerlos, a todos, que nos permitáis seguir contando con vuestra confianza en esta vía hacia la excelencia.

Jorge Miarnau Montserrat
Presidente



Jorge Miarnau, presidente de COMSA Corporación



MÁS DE 125 AÑOS DE HISTORIA

COMSA fue fundada en 1891 en Reus. Durante sus primeros años, la compañía se centró en trabajos de vía y renovación de estaciones, convirtiéndose en una de las empresas ferroviarias líderes de la época.

En los años 40, y coincidiendo con el relevo generacional, diversificó su actividad con otras áreas de la ingeniería civil, iniciando la construcción de todo tipo de obras.

En los años 60, con la tercera generación familiar, se dio impulso a la mecanización de los trabajos de vía, y se inició la expansión a todo el territorio español.

En los años 80, la compañía consolidó su presencia a lo largo del país, participando en el primer proyecto español de alta velocidad (línea Madrid-Sevilla).

La internacionalización se inició en los años 90 en Portugal, y rápidamente se expandió a Europa y Latinoamérica, coincidiendo con la llegada de la cuarta generación familiar.

El año 2009 se produjo la integración de dos grupos empresariales familiares, Grupo COMSA y Grupo EMTE, con la vocación de ofrecer a sus clientes un servicio integral para sus proyectos.

Actualmente, los más de 125 años de experiencia, unidos a la alta especialización en la construcción y modernización de infraestructuras de transporte, hacen que COMSA Corporación sea socio de referencia para proyectos de alto componente tecnológico enfocados al desarrollo de las comunicaciones y la vertebración territorial en cualquier ámbito geográfico.

Comprometida con el crecimiento sostenible y la innovación, COMSA Corporación está plenamente focalizada en la calidad, la profesionalidad y la satisfacción del cliente, con un escrupuloso respeto con el medio ambiente, y actuando bajo los principios de sostenibilidad, integridad y responsabilidad.



PRINCIPALES
HITOS 2017

CARTA DEL
PRESIDENTE

MÁS DE 125
AÑOS DE
HISTORIA

NEGOCIO

MISIÓN, VISIÓN
Y VALORES

COMPROMISO
CON LOS ODS DE
NACIONES UNIDAS

GOBIERNO
CORPORATIVO

TRANSPARENCIA,
ÉTICA E
INTEGRIDAD



FUNDACIÓN DE
COMSA EN REUS.
FOCALIZACIÓN EN
TRABAJOS DE VÍA
Y RENOVACIÓN DE
ESTACIONES.

TRASLADO DE LA
SEDE SOCIAL A
BARCELONA

INICIO DE LA
DIVERSIFICACIÓN:
CONSTRUCCIÓN
DE CARRETERAS,
PUENTES Y EDIFICIOS.

DESARROLLO
URBANO DE
BARCELONA.

MECANIZACIÓN
DE TRABAJOS
FERROVIARIOS

EXPANSIÓN
POR TODO EL
TERRITORIO
ESPAÑOL

1891

1930

1940

1950

1960

1970





PRINCIPALES
HITOS 2017

CARTA DEL
PRESIDENTE

MÁS DE 125
AÑOS DE
HISTORIA

NEGOCIO

MISIÓN, VISIÓN
Y VALORES

COMPROMISO
CON LOS ODS DE
NACIONES UNIDAS

GOBIERNO
CORPORATIVO

TRANSPARENCIA,
ÉTICA E
INTEGRIDAD



MODERNIZACIÓN
DE LA RED VIARIA
ESPAÑOLA E
INNOVACIÓN
TECNOLÓGICA

INICIO DE LA
INTERNACIONALIZACIÓN
Y PARTICIPACIÓN EN
LA ALTA VELOCIDAD
ESPAÑOLA

DIVERSIFICACIÓN
DE ACTIVIDADES Y
CONSOLIDACIÓN DE LA
INTERNACIONALIZACIÓN

ENTRADA EN
ACCIONARIADO
DE TRACKJA -
PRKIL, REFERENTE
FERROVIARIO EN
POLONIA

INTEGRACIÓN
DE GRUPO
COMSA Y GRUPO
EMTE. SERVICIO
INTEGRAL A
CLIENTES

EXPERIENCIA Y
ESPECIALIZACIÓN
EN CONSTRUCCIÓN Y
MODERNIZACIÓN DE
INFRAESTRUCTURAS
DE TRANSPORTE.

1980

1990

2000

2006

2009

2017



COMPROMETIDOS
CON EL FUTURO



NEGOCIO

INFRAESTRUCTURAS



Gestión Integral de Conservación:



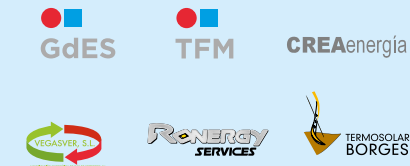
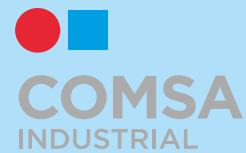
Áridos y prefabricados:



CONCESIONES



INGENIERÍA INDUSTRIAL



RENOVABLES



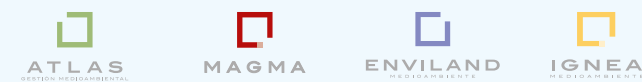
MANTENIMIENTO Y SERVICIOS



TECNOLOGÍA



LOGÍSTICA



MEDIO AMBIENTE





MISIÓN

Ofrecer a la sociedad servicios integrales de infraestructuras, ingeniería, medio ambiente y tecnología, bajo los principios de la profesionalidad, calidad e innovación, dando cumplimiento así a las necesidades de clientes y fomentando un entorno de desarrollo humano en un marco de crecimiento rentable y sostenible.



Mantenimiento en la Línea A del Metro de Ciudad de México

VISIÓN

Ser líderes, consolidando la rentabilidad de las diversas áreas de actividad e impulsando el crecimiento internacional, en línea con el objetivo de contribuir al progreso económico, tecnológico y social.



Contrato de distribución de EDELNOR en Perú



NUESTROS VALORES

Los **Valores** sobre los que se asienta la cultura empresarial de COMSA Corporación son:



Visión global, trabajando con una estrategia basada en explotar las sinergias entre las diferentes líneas de negocio con el fin de proporcionar a sus clientes un servicio integral con soluciones de alto valor añadido, potenciando así la fortaleza del grupo.



Enfoque al cliente, concentrando los esfuerzos en satisfacer sus necesidades con soluciones innovadoras que permitan superar sus expectativas.



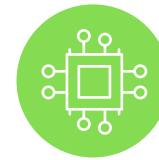
Orientación a resultados, con el fin de posicionar a COMSA Corporación como grupo de referencia en el sector, asegurando una gestión eficiente de sus recursos.



Excelencia e iniciativa, basada en la profesionalidad y en el talento de su equipo humano, en la búsqueda de nuevas oportunidades y en el compromiso de proporcionar las mejores soluciones a cada cliente, ejecutando los proyectos con los máximos estándares de calidad.



Equipo humano en tanto que las personas son uno de los principales activos de la corporación y su talento debe potenciarse como garante del éxito colectivo.



Innovación y tecnología como un activo integrante de la cadena de valor que permite ofrecer a los clientes soluciones tecnológicas avanzadas para anticiparse a sus necesidades y mejorar la eficiencia de sus proyectos.



Responsabilidad con el entorno, comprometido con la sociedad y con el medio ambiente en todas las actividades.



COMPROMISO CON LOS ODS DE NACIONES UNIDAS

Entre las principales estrategias compartidas, COMSA Corporación ha adquirido el compromiso de contribuir a la consecución de los **Objetivos de Desarrollo Sostenible** (ODS) establecidos por la Organización de las Naciones Unidas en su Agenda 2030.

El compromiso con la sostenibilidad en COMSA Corporación se entiende desde el equilibrio entre el progreso social, la contribución a la reducción del impacto medioambiental y el crecimiento económico, y se refleja a través de su aportación a los ODS más relacionados con su actividad y sobre los cuales puede tener un impacto positivo:

OBJETIVOS DE DESARROLLO SOSTENIBLE



COMSA Corporación, a lo largo de su historia, ha participado en proyectos de potabilización, depuración y desalinización en cuatro continentes colaborando en la gestión integral del agua.



Uno de los pilares que sustenta el prestigio de COMSA Corporación es la innovación en sus actividades, como factor diferencial para sus clientes.



Uso de nuevas técnicas y metodologías que permiten una gestión más eficiente de los proyectos, junto con innovaciones tecnológicas que reducen la factura energética de edificios y el impacto ambiental de las infraestructuras.



La lucha contra el cambio climático es una prioridad estratégica para COMSA Corporación y, en base a ello, ha establecido objetivos concretos para reducir la emisión de gases de efecto invernadero.



Aunque estos cuatro ODS son a los que la organización puede contribuir de forma más directa en el desarrollo de su actividad, COMSA Corporación incorpora otras acciones concretas que desarrollan aspectos específicos de otros ODS, entre los que cabe destacar:



Fomento de la igualdad de oportunidades, basada en la meritocracia y en la diversidad.



Uso de recursos eficiente en todos los proyectos y en especial en los certificados bajo criterios LEED y BREEAM, así como contribución a la economía circular a través de la revalorización de subproductos al reintroducirlos al sistema como materias primas.



Generación de energía de origen exclusivamente renovable, a partir de fuentes de energía eólica, fotovoltaica, termosolar, biomasa, hidráulica y desgasificación.



El Código de Conducta de COMSA Corporación establece un marco de integridad y buen gobierno, y es compartido y asumido a lo largo de la cadena de valor de la compañía.



Promoción de la seguridad y salud entre empleados y colaboradores, fomentando la formación y conocimiento como base de dicha promoción.



Las alianzas entre COMSA Corporación y diferentes actores resultan claves para maximizar los resultados en áreas como innovación, medio ambiente y acción social.



GOBIERNO CORPORATIVO



Sede de COMSA Corporación en Barcelona (España)

COMSA Corporación es fruto de la integración, en 2009, de dos grupos empresariales de carácter familiar; COMSA y EMTE. Ambos grupos habían mantenido históricamente una estrecha relación de colaboración que permitía ofrecer a los clientes una solución integral para sus proyectos, y su integración ha permitido a COMSA Corporación ser hoy un referente del sector.

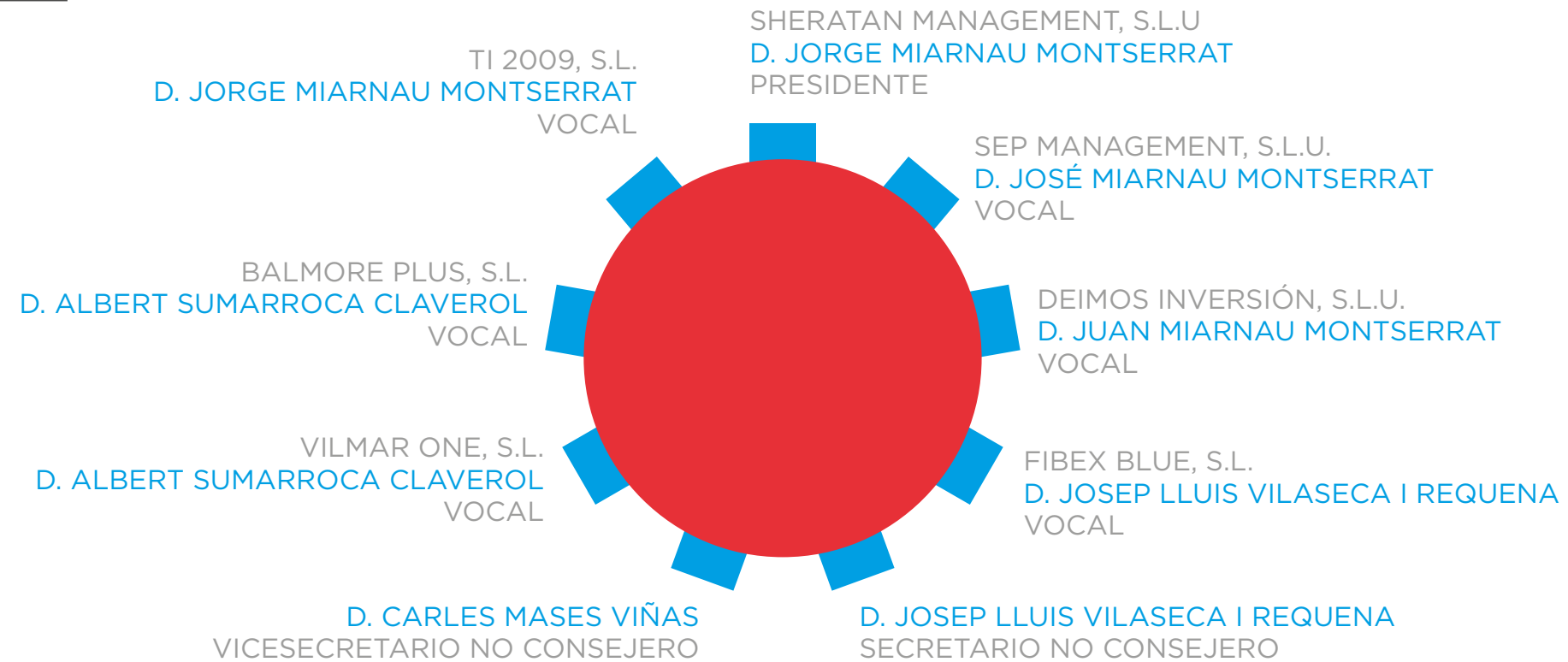
En el proceso de fusión, COMSA Corporación ha mantenido una de sus características más significativas, como es el hecho de ser, por volumen de facturación, la primera empresa española del sector de Infraestructuras e Ingeniería Industrial no cotizada, manteniéndose su propiedad en las familias Miarnau (70% del accionariado) y Sumarroca (30% del accionariado).

Esta condición de empresa familiar determina en gran parte el modelo de funcionamiento y de gobierno corporativo, así como del proceso de toma de decisiones, siendo el Consejo de Administración el máximo Órgano de Gobierno.



GOBIERNO CORPORATIVO

CONSEJO DE ADMINISTRACIÓN



Los principales asuntos tratados en el Consejo de Administración son:

- Política financiera y de endeudamiento.
- Política de recursos humanos (desarrollo de políticas de promoción, de retención de talento, retributivas, etc.).
- Formulación de los estados financieros.
- Planes estratégicos y políticas de negocio.
- Estructura mercantil del grupo de empresas de COMSA Corporación.
- Políticas de cumplimiento normativo.
- Aprobación de operaciones.
- Informe sobre las diferentes políticas seguidas por el grupo.
- Informe de cada una de las Áreas de Negocio y de las Áreas Corporativas.
- Presupuestos anuales y revisiones del presupuesto del año en curso.
- Planificación y ejecución de la estrategia general del grupo.



A las reuniones del Consejo de Administración asisten también en calidad de invitados los Sres. D. Guillermo Lorenzo Rodrigo y D. Ferran Perea Samarra, máximos ejecutivos de COMSA Corporación.

COMITÉ EJECUTIVO DE GRUPO

Con una periodicidad mensual, el Comité Ejecutivo realiza el seguimiento a la evolución de los principales indicadores y objetivos de negocio, así como a las operaciones en curso de COMSA Corporación.

El Comité Ejecutivo, que no es un órgano delegado del Consejo de Administración, está compuesto por los Sres. D. Jorge Miarnau Montserrat, D. Juan Miarnau Montserrat, D. José Miarnau Montserrat, D. Guillermo Lorenzo Rodrigo y D. Ferran Perea Samarra.

Así mismo, pueden asistir y participar en su calidad de invitados los Directores de las Áreas Corporativas.

COMITÉS OPERATIVOS

Para cada una de las Áreas de Negocio se realizan Comités cuatrimestrales, excepto para el Área de Negocio de Infraestructuras e Ingeniería Industrial, cuya periodicidad es mensual. En dichos comités se analizan y controlan los principales indicadores de gestión y operacionales que garantizan el cumplimiento de los objetivos establecidos. A dichos Comités también pueden asistir y participar en calidad de invitados Directores y Controlleros de los respectivos negocios.

Adicionalmente se realizan otros Comités Operacionales, cuya tarea consiste en el control y seguimiento de aquellas áreas de mayor impacto para el buen gobierno de la compañía. Entre estos Comités Operacionales destacan los de:

- Contratación.
- Comunicación.
- Jurídico.
- Recursos Humanos.
- Innovación.

Por su parte, el importe devengado durante los ejercicios 2017 y 2016 por los miembros actuales y anteriores del Consejo de Administración de la Sociedad Dominante por todos los conceptos retributivos (sueldos, gratificaciones, dietas, retribuciones en especie, aportaciones a la seguridad social, retribuciones a personas jurídicas) ha ascendido a 371 y 614 miles de euros, aproximada y respectivamente.

MODELO DE GOBIERNO DE GRUPO TRACKJA

Management Board, responsable de Gestión, compuesto por cinco miembros del Comité de Dirección: CEO, COO, CFO, Marketing and Production Preparation Director y Baltic Markets Director.

Supervisory Board, compuesto por siete miembros:

- Cuatro miembros nombrados por COMSA Corporación.
- Tres miembros independientes, propuestos por Inversores Institucionales y nombrados por la Junta General de Accionistas.

Funciones del Supervisory Board:

- Nombramiento de miembros del Management Board.
- Aprobación del Plan Estratégico.
- Aprobación de Presupuestos.
- Aprobación de operaciones de perímetro.
- Aprobación de criterios salariales y objetivos.

Adicionalmente, Grupa Trackja cuenta con Comités del Supervisory Board, entre los que destacan, el **Comité de Auditoría** y el **Comité de Remuneraciones**, que tienen entre sus objetivos el realizar recomendaciones al Supervisory Board en relación al control de riesgos y la remuneración del Management Board de la compañía.



TRANSPARENCIA, ÉTICA E INTEGRIDAD

La ética y la integridad son una prioridad en todas las actuaciones de COMSA Corporación. Este principio irrenunciable se sustenta en el Código Ético y en las Políticas específicas que de él se derivan, que implican el compromiso de comportamiento de todos quienes integran COMSA Corporación en contra de la corrupción y del soborno en cualquiera de sus formas, así como el respeto a los derechos humanos, a la libre competencia y al entorno social y ambiental en que se desarrollan sus actividades.

El **Código Ético** de COMSA Corporación, aprobado en 2011 y revisado en 2016, establece las pautas de comportamiento que guían la conducta de todos los empleados del grupo, con independencia de su responsabilidad, posición en COMSA Corporación o del entorno geográfico en el que se desarrollan sus actividades.

Con el cumplimiento del Código Ético, COMSA Corporación asume el compromiso de realizar sus proyectos de acuerdo con la legislación vigente en cada ámbito geográfico en que lleva a cabo sus actuaciones, y en base a los más altos estándares internacionales, como la Carta Internacional de los Derechos Humanos, los Convenios de la Organización Internacional del Trabajo (OIT), la Declaración de la OIT relativa a los Principios y Derechos Fundamentales en el Trabajo, o las Líneas Directrices para Empresas Multinacionales de la OCDE, entre otras.

El Código Ético es una de las principales herramientas mediante la cual COMSA Corporación pone en práctica el principio de diligencia debida en materia de ética e integridad, orientado a la prevención, detección y, en su caso, erradicación de las malas prácticas, utilizando el ciclo de mejora continua:

- **Identificación de los riesgos** y establecimiento de pautas de conducta en materia de ética e integridad.
- **Asignación de responsabilidades**, que se inician en el Consejo de Administración, como responsable, en último término, de supervisar el efectivo cumplimiento del Código Ético. Para ello cuenta con el apoyo de la Comisión de Ética.
- **Establecimiento de compromisos** asumidos por COMSA Corporación y todos sus empleados y administradores en materia de ética e integridad.
- **Conocimiento y comprensión**, destinando los recursos necesarios para asegurar que todos quienes forman parte del grupo, y quienes se relacionan con COMSA Corporación, conocen, comprenden y asumen sus principios rectores, así como las normas en las que se asienta.
- **Supervisión y monitorización** por parte de la Comisión de Ética, que debe garantizar el adecuado funcionamiento del Canal Ético, velar por el cumplimiento del Código Ético, y reportar sobre ello al Consejo de Administración.
- **Salvaguarda** de los empleados ante la comunicación que de buena fe realicen sobre prácticas irregulares.
- **Corrección de malas prácticas**, aplicando el principio de tolerancia cero en materia de ética e integridad, analizándolas de acuerdo con la normativa interna, los convenios aplicables y, en su caso, la normativa legal en vigor.
- **Mejora continua**, desarrollando la normativa interna que sea necesaria para la implantación efectiva de los compromisos adquiridos.



DECÁLOGO DE COMPORTAMIENTO ESPERADO

- | | |
|--|--|
| 1. Escrupuloso respeto a las leyes y prácticas internacionalmente aceptadas. | 6. Actuar con imparcialidad y objetividad en la selección de proveedores y colaboradores. |
| 2. Protección del uso responsable de los recursos y de la información. | 7. Competir de forma leal. |
| 3. Transparencia y fiabilidad de la información financiera, transmitiéndola de forma veraz, completa y comprensible. | 8. Prohibición de cualquier tipo de discriminación, abuso de autoridad o acoso físico, psíquico o moral. |
| 4. Prohibición expresa de pagos o atenciones indebidas con intención de obtener beneficios para la organización o para sí mismo. | 9. Cumplimiento riguroso de las normas internas y externas de salud y seguridad en el trabajo. |
| 5. Actuar con lealtad a la organización, evitando cualquier situación de conflicto de interés. | 10. Respeto al entorno, minimizando los impactos negativos sobre el medio ambiente y maximizando los positivos sobre la comunidad. |

El Código Ético se desarrolla en Políticas y Manuales específicos, entre los que cabe destacar el **Manual de Prevención y Respuesta ante Delitos**, la **Política de Cumplimiento Penal** y el **Protocolo de Prevención del Acoso**.

Durante 2017, COMSA Corporación ha continuado con la formación en estas materias y ha incorporado criterios de conducta ética e íntegra en su cadena de valor, mediante la inclusión de cláusulas específicas en los contratos con sus colaboradores.

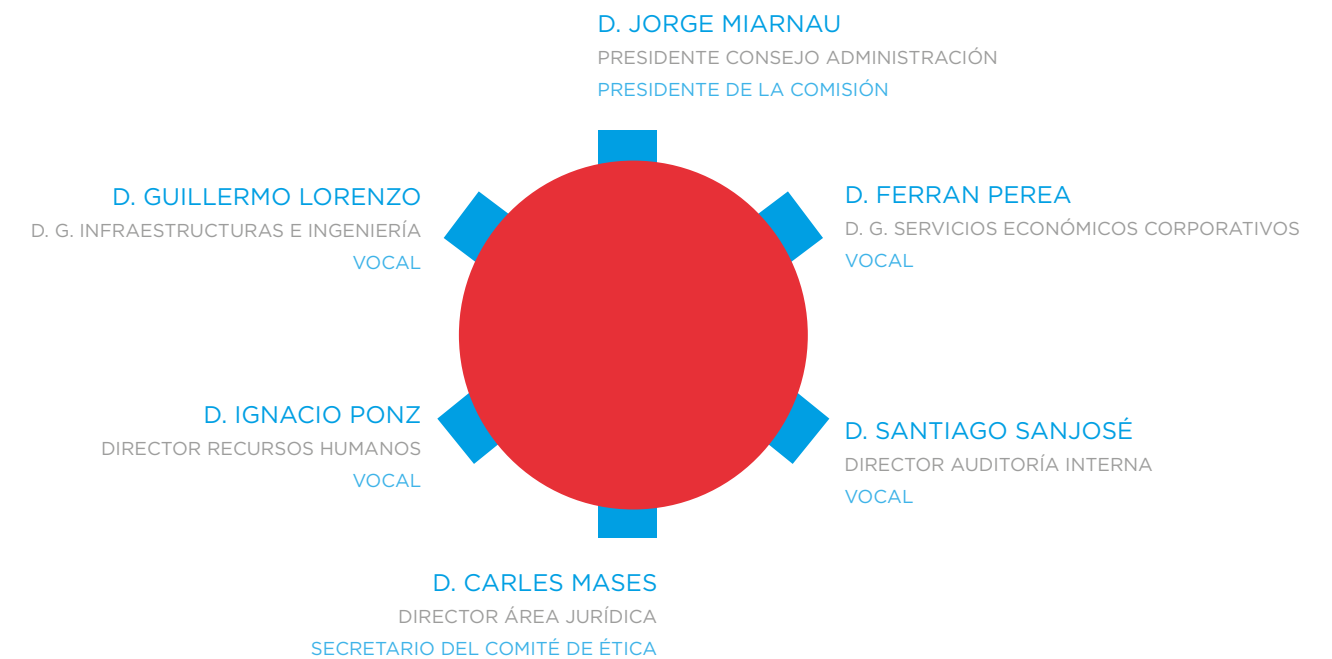
OBJETIVO

Para consolidar su Política de Comportamiento Ético, COMSA Corporación está estableciendo mecanismos proactivos que limitan, en mayor medida si cabe, la probabilidad de ocurrencia de comportamientos no permitidos en la organización. Por ello se ha marcado el objetivo de diseñar durante el año 2018 los Sistemas de Gestión Anti-corrupción y de Prevención de Delitos, basados en las normas ISO 37001 y UNE 19601.

COMSA Corporación pone a disposición de todas las personas que forman parte del grupo un **Canal Ético** en el que poder realizar la comunicación de buena fe sobre comportamientos y prácticas no alineados con lo dispuesto en el Código Ético en materia de ética e integridad.

El **Canal Ético** está diseñado para asegurar la confidencialidad, el trato justo y la actuación bajo el principio de no represalias.

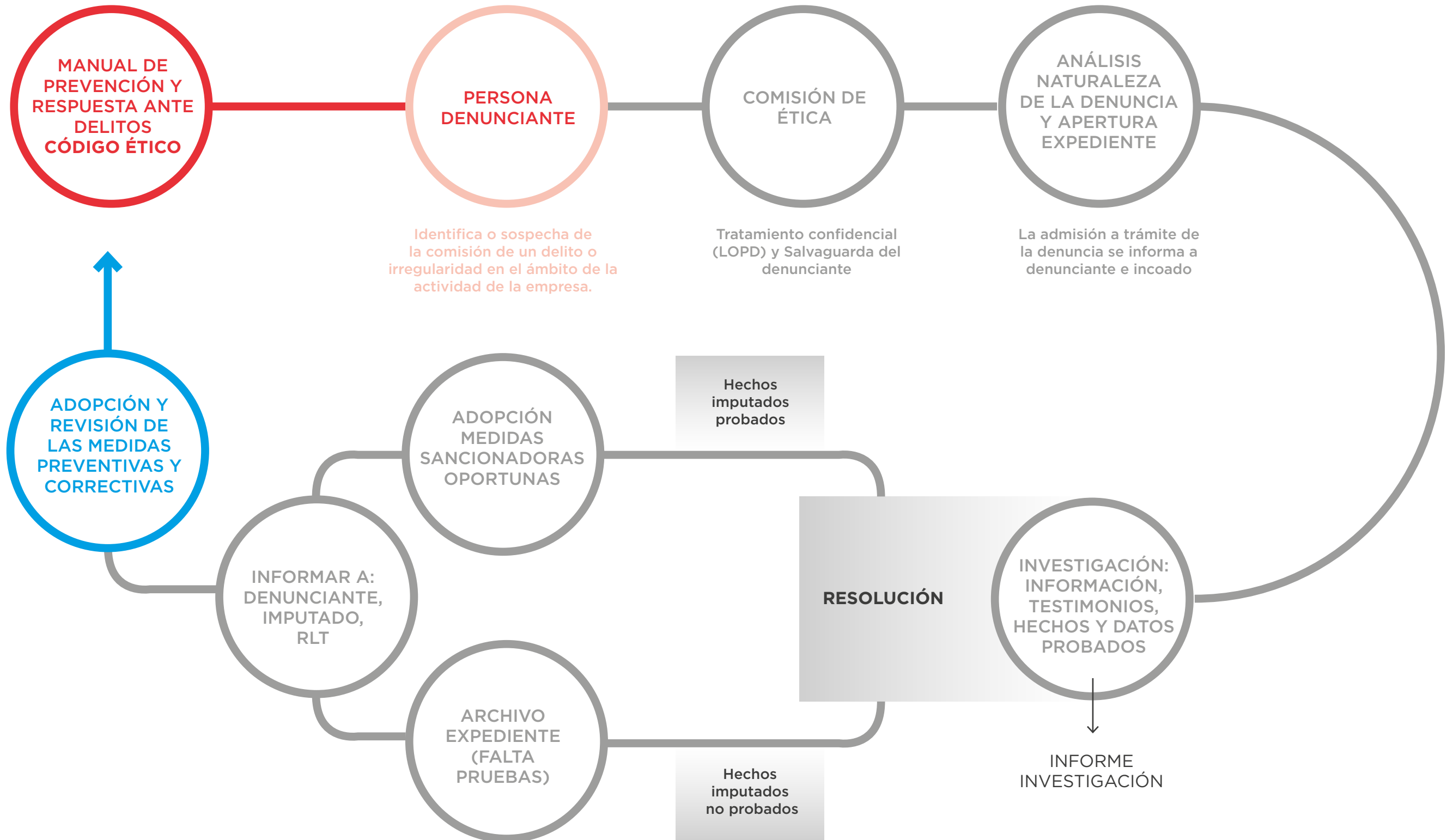
El análisis, investigación, evaluación y resolución de las denuncias es realizado por la **Comisión de Ética**, de la que forman parte:



En 2017 se han incoado cuatro expedientes a través del Comité Ético de los cuales tras su investigación, dos han sido desestimados, mientras que los restantes siguen en curso.



CANAL ÉTICO DE COMSA CORPORACIÓN





MODELO DE
NEGOCIO

GESTIÓN DE
RIESGOS

ESTRATEGIA
CORPORATIVA

CREACIÓN DE
VALOR



ÁMBITO ECONÓMICO



MODELO DE NEGOCIO


COMSA Corporación es el primer grupo español no cotizado en el sector de las infraestructuras y la ingeniería. En 2017 presentó una facturación de 1.080 M€ y gestiona una plantilla de 7.785 profesionales.

COMSA Corporación exporta su conocimiento y experiencia centenaria en la construcción y mantenimiento de infraestructuras por todo el mundo, estando presente actualmente en Argelia, Argentina, Brasil, Chile, Colombia, Croacia, Dinamarca, España, Francia, Letonia, Lituania, Marruecos, México, Paraguay, Perú, Polonia, Portugal, Rumanía, Suecia, Suiza, Turquía y Uruguay. Como resultado del crecimiento internacional en los últimos años, actualmente la actividad fuera de España representa un 54% del volumen de negocio.

COMSA Corporación estructura su actividad en cuatro áreas de negocio: Infraestructuras e Ingeniería Industrial, Concesiones y Energías Renovables, Medio Ambiente, y Desarrollo y Tecnología.

Infraestructuras e Ingeniería

En este área se desarrollan las actividades de Construcción, Ingeniería Industrial y Mantenimiento y Servicios, con vocación de ejecutar proyectos integrales de alto componente tecnológico.


 Facturación: 700M€
Empleados: 3.691


 Facturación: 80M€
Empleados: 1.085

 Facturación: 184M€
Empleados: 2.235

Concesiones y Energías Renovables

Este área agrupa inversiones en sociedades concesionadas de infraestructuras de transporte e inmobiliarias, y en sociedades de gestión integral de proyectos y activos de energías renovables.

 Inversión: 797m€
Facturación: 20M€
Empleados: 12

 Inversión: 189m€
Facturación: 12M€
Empleados: 62


Medio Ambiente

El área de Medio Ambiente agrupa sociedades de gestión, tratamiento y valorización de residuos industriales.

 Facturación: 28M€
Empleados: 149

Desarrollo y Tecnología

El área de Desarrollo y Tecnología agrupa las divisiones de transporte de mercancías, logística intermodal y maquinaria, tecnología del agua y sistemas de difusión por radiofrecuencia.

 Facturación: 41M€
Empleados: 370

 Facturación: 15M€
Empleados: 181

Las sociedades representadas en este punto son cabeceras de cada área de negocio.



GESTIÓN DE RIESGOS

COMSA Corporación está expuesta a diferentes riesgos relacionados tanto con factores propios de los países en los que opera, en concreto de su entorno socio-económico e incluso ambiental, así como de los directamente relacionados con los sectores en los que desarrolla su actividad.

Con el objetivo de monitorizar y anticiparse a los riesgos a los que está expuesta, así como potenciar oportunidades, la compañía ha puesto en marcha, en 2017, un proyecto de identificación, evaluación e implantación de actuaciones preventivas de control de riesgos.

Utilizando una metodología basada en estándares y buenas prácticas internacionales como COSO ERM y ISO 31000, se han identificado un total de 14 riesgos clave dentro de un universo total de 43 riesgos, divididos en las siguientes categorías taxonómicas:

- **9 Riesgos estratégicos** relacionados con la identificación y la correcta gestión de la actividad de negocio.
- **18 Riesgos operacionales**, inherentes a las operaciones del día a día.
- **12 Riesgos financieros** relacionados con el acceso a vías de financiación de proyectos, demoras en los cobros o impagos y riesgos en los tipos de cambio.
- **4 Riesgos de cumplimiento** relativos a las responsabilidades civiles y penales de la dirección de la compañía.

El resultado de dicha evaluación ha sido la obtención del **Mapa de Riesgos de COMSA Corporación**, y un plan de acción con iniciativas para dar respuestas a dichos riesgos a corto y medio plazo, a través de acciones encaminadas a eludir el riesgo, transferirlo, reducirlo o asumirlo, todo ello bajo el principio de que el mayor riesgo es aquel que se desconoce.

La gestión de riesgos operativa se inicia evaluando tanto la seguridad física como jurídica del país en que se desarrolle el proyecto, así como las garantías económico-financieras que ofrece éste, seleccionando socios y colaboradores expertos, y analizando condiciones contractuales, condiciones económicas, plazos de ejecución y otros condicionantes ambientales y sociales.

OBJETIVO

Durante el año 2018 se prevé profundizar en el modelo de gestión de riesgos de la compañía, siguiendo el modelo ya implantado en Polonia por Trakcja, en el que se identifican riesgos tanto a nivel Corporativo como a nivel Operativo o de Proyecto, asignando responsabilidades para cada uno de ellos, y estableciendo mecanismos de control interno para verificar que las medidas acordadas se llevan a cabo debidamente.

En concreto se definirá un Sistema de Gestión de Riesgos basado en la Norma Internacional ISO 31000.



ESTRATEGIA CORPORATIVA

El Plan Estratégico 2016-2020 de COMSA Corporación está estructurado en cuatro objetivos fundamentales:

1. **Focalizar la actividad del grupo en las actividades del área de negocio de Infraestructuras e Ingeniería Industrial**, integrando las funciones de soporte y apoyo a la producción, con el objetivo de asegurar la máxima eficiencia organizativa. Durante el año 2017 se han integrado las Direcciones de Compras, y se ha avanzado en la integración de las áreas de Recursos Humanos y de Jurídico, ambas en su función operativa, quedando en Corporación la función estratégica y de soporte al Consejo de Administración.
2. **Desinversión de los activos no estratégicos** y que no ofrezcan la posibilidad de generar sinergias con las actividades de Construcción o de Ingeniería Industrial. Durante el año 2017 se han realizado desinversiones por un importe global de 50,5 M€, en cumplimiento de los objetivos establecidos para el período.



Desdoblamiento de vía entre las estaciones de Tibble y Visinge en Täby (Suecia)



Suministro eléctrico y alumbrado de túneles de la autovía México - Tuxpan (México)



3. **Internacionalización de las actividades**, utilizando las especialidades en las que COMSA Corporación hace valer sus ventajas competitivas tanto técnicas como de gestión, actuando como punta de lanza para captar nuevas oportunidades.

En el caso de Trackja PRKiL se prevé un importante incremento de la actividad como consecuencia de las contrataciones realizadas en los últimos años.

OBJETIVO

La compañía quiere incrementar el volumen de su actividad internacional, incidiendo en nuevos mercados o aquellos no consolidados, y con especial relevancia en los sectores ferroviario y biopharma.

En este sentido, en el primer semestre de 2018 se iniciarán las obras del sistema tranviario de Odense (Dinamarca), proyecto emblemático para COMSA Corporación. Adicionalmente, durante 2018, la organización tiene como objetivo consolidar y ampliar la actividad en mercados latinoamericanos, como Colombia, Perú y México.

En mercados europeos, el objetivo es consolidar su presencia mediante nuevos proyectos -es el caso de Suecia-, así como aprovechar las sinergias que se generan internamente, a través de alianzas COMSA-Trackja PRKiL filial del grupo en Polonia y Lituania, para proyectos como la Rail Báltica.

4. Fomentar la **Innovación** como factor diferencial, desarrollando un modelo de innovación abierta, basada en el *Corporate Venturing*, integrando socios que complementen las necesidades y capacidades de la compañía, tales como centros tecnológicos y de investigación, universidades y escuelas de ingeniería, empresas, start-ups y emprendedores, Administraciones, agencias públicas de innovación o entidades de financiación, con el objetivo de dar respuesta a los retos y expectativas, presentes y futuros, que planteen los clientes y la sociedad.

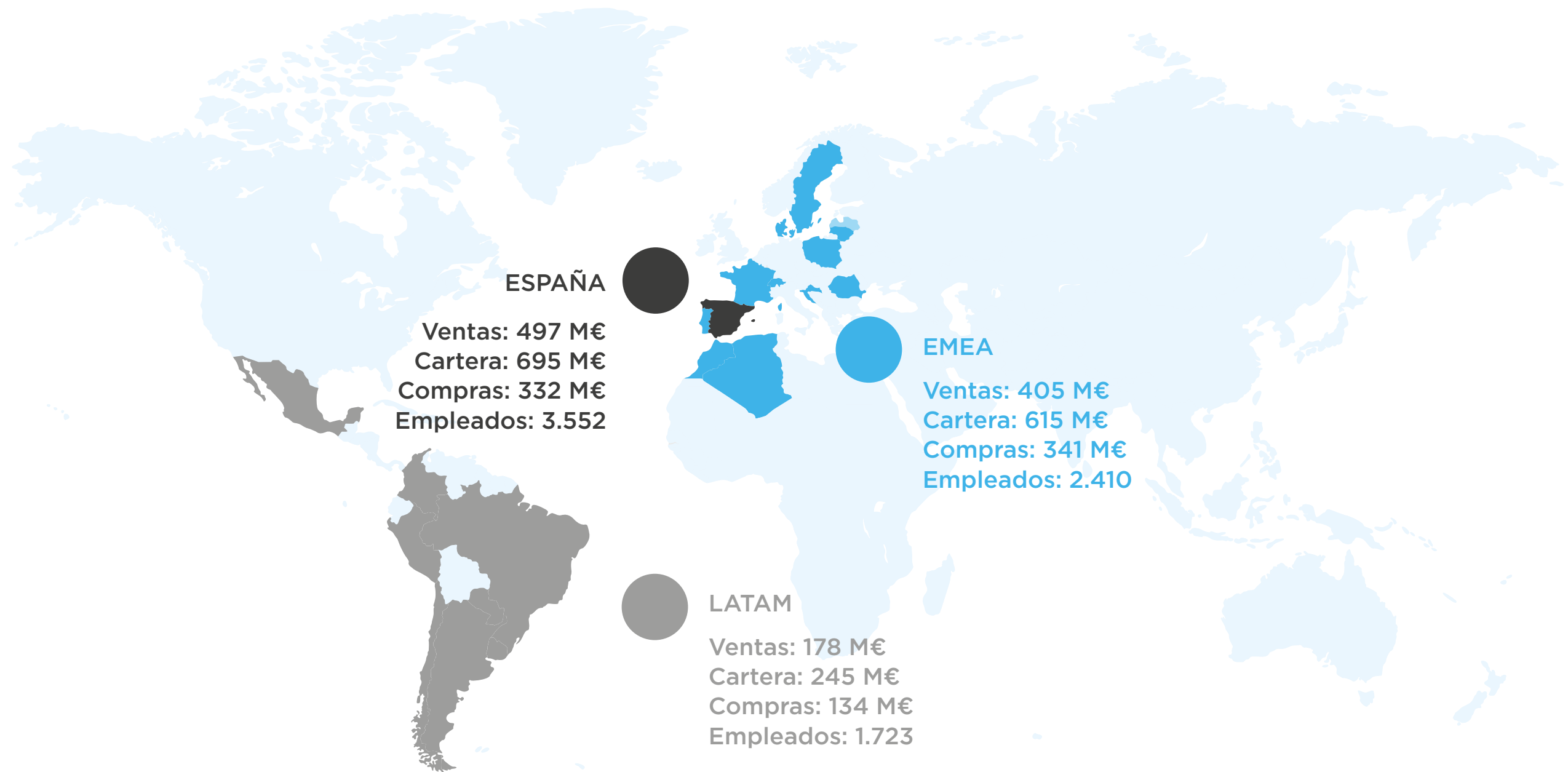
OBJETIVO

Durante 2018 se pretende incrementar la cartera de proyectos en un 20%, incidiendo especialmente en las líneas estratégicas de Eficiencia Energética y Mejora de los Procesos Productivos y Digitalización.

Por su parte, el modelo propio de Responsabilidad Social Corporativa de COMSA Corporación ha sido asumido e impulsado desde su inicio por la Alta Dirección de la compañía en el pleno convencimiento de que una actuación ética y responsable es imprescindible para la sostenibilidad del negocio. Esta cultura de empresa se traduce en un trabajo constante para incentivar y potenciar el talento y la creatividad de los profesionales que la conforman, compartiendo el conocimiento interno y fomentando el compromiso con la mejora continua.



PRINCIPALES CIFRAS EN 2017





CREACIÓN DE VALOR

La estrategia de Responsabilidad Social Corporativa de COMSA Corporación está basada en un compromiso estable, sostenible e integrador, que busca la creación de valor para todas sus partes interesadas.

Entre las principales iniciativas, COMSA Corporación consolida medidas de prosperidad compartida y que fomentan el beneficio común. Un ejemplo de este tipo de medidas lo encontramos en el **desarrollo personal y profesional** de la plantilla de la compañía, sus **políticas de conciliación o la participación de sus clientes** en el desarrollo de los productos y servicios. Asimismo, promueve relaciones comerciales basadas en la estabilidad, la confianza en la colaboración con proveedores, así como el impulso constante a iniciativas que reducen el impacto ambiental. Todo ello permite a la compañía la **creación de valor mediante la generación de empleo y riqueza y la apuesta por el crecimiento conjunto**.

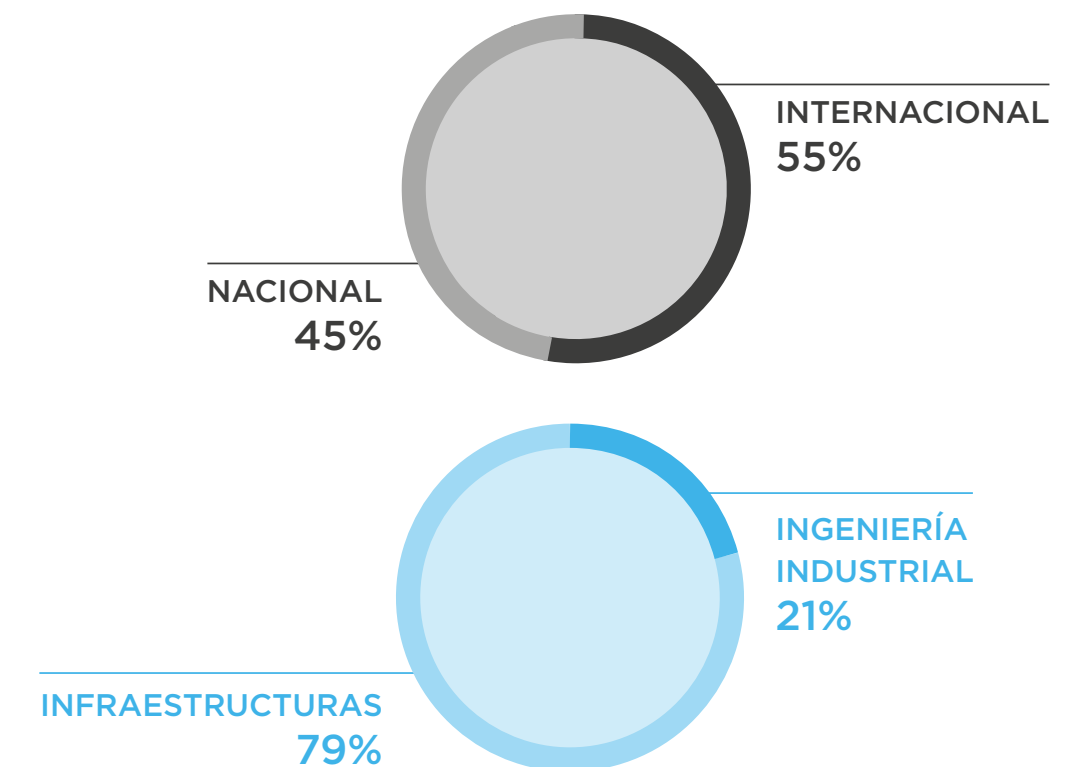
Entre otros la empresa fomenta el desarrollo personal y profesional, así como políticas de conciliación para sus empleados, del mismo modo que promueve la participación de los clientes en el desarrollo de servicios.

COMSA Corporación también ha contribuido al crecimiento productivo de la sociedad por medio de la generación de empleo estable y de calidad, con una **plantilla de 7.785 personas y más de 2.000 empresas colaboradoras**.

En total, incluyendo plantilla y colaboradores, la actividad que ha generado la compañía en 2017 ha sido de 13.809 empleos indirectos en sus centros de trabajo.

Paralelamente a su actividad de negocio, COMSA Corporación contribuye a apoyar causas sociales en los territorios en los que está presente, ya sea dando soporte a instituciones culturales, del ámbito deportivo, o del campo de la formación e integración de colectivos en riesgo de exclusión, con la finalidad de satisfacer las necesidades de sus principales grupos de interés.

DISTRIBUCIÓN DE LA CARTERA DEL ÁREA DE NEGOCIO INFRAESTRUCTURAS E INGENIERÍA INDUSTRIAL

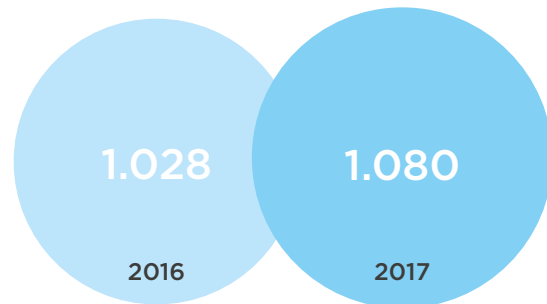




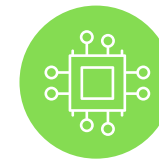
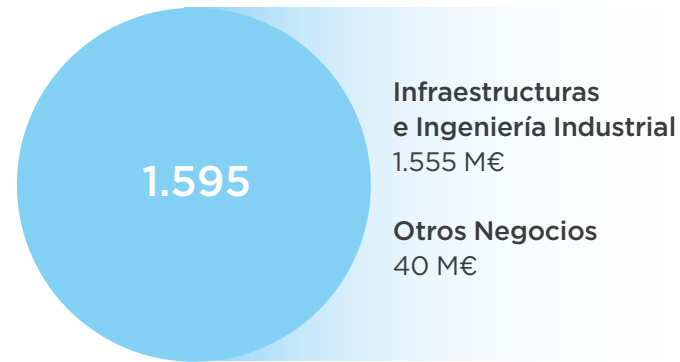
PRINCIPALES CIFRAS DEL NEGOCIO



VENTAS (M€)



CARTERA (M€)



INNOVACIÓN

5,6 M€

INVERSIÓN EN I+D+i

36

PROYECTOS INNOVACIÓN



CERTIFICACIÓN UNE 166002

8

ASOCIACIONES COLABORATIVAS



CONTRIBUCIÓN AMBIENTAL



81% VENTAS CON CERTIFICACIÓN ISO 14001



2.696 MWH

CONSUMO ELÉCTRICO



396.868 Tn

RESIDUOS NO PELIGROSOS



CERTIFICACIÓN ISO 50001



Leadership in Energy and Environmental Design (LEED)

BREEAM®

Building Research Establishment Environmental Assessment Method (BREEAM)

33 PROYECTOS DE EDIFICACIÓN SOSTENIBLE



ÁMBITO SOCIAL



98%

PROVEEDORES LOCALES



84% DE LAS VENTAS CON CERTIFICACIÓN ISO 9001



8,1/10

VALOR MEDIO SATISFACCIÓN CLIENTE



7.785

EMPLEADOS DIRECTOS



-20%

ÍNDICE DE FRECUENCIA DE ACCIDENTALIDAD



55.295

HORAS DE FORMACIÓN



80% DE LAS VENTAS CON CERTIFICACIÓN OHSAS 18001



CONTRIBUCIÓN
AMBIENTAL

GESTIÓN DE LA
INNOVACIÓN



ÁMBITO MEDIO AMBIENTE



CONTRIBUCIÓN AMBIENTAL

COMSA Corporación es consciente del impacto que tienen sus actividades sobre el medio ambiente como consecuencia de la utilización de materiales, del consumo de combustibles y energía, y de la generación de residuos, con el consecuente impacto visual y paisajístico.

Por ello, el grupo integra, la responsabilidad con el entorno en el que trabaja como valor organizacional. La política ambiental de COMSA Corporación es el marco para dar respuesta a retos de escala global como la economía circular, el cambio climático, la reducción de la huella de carbono, el ahorro de agua, la eficiencia energética, la reducción de residuos y el respeto por la biodiversidad.

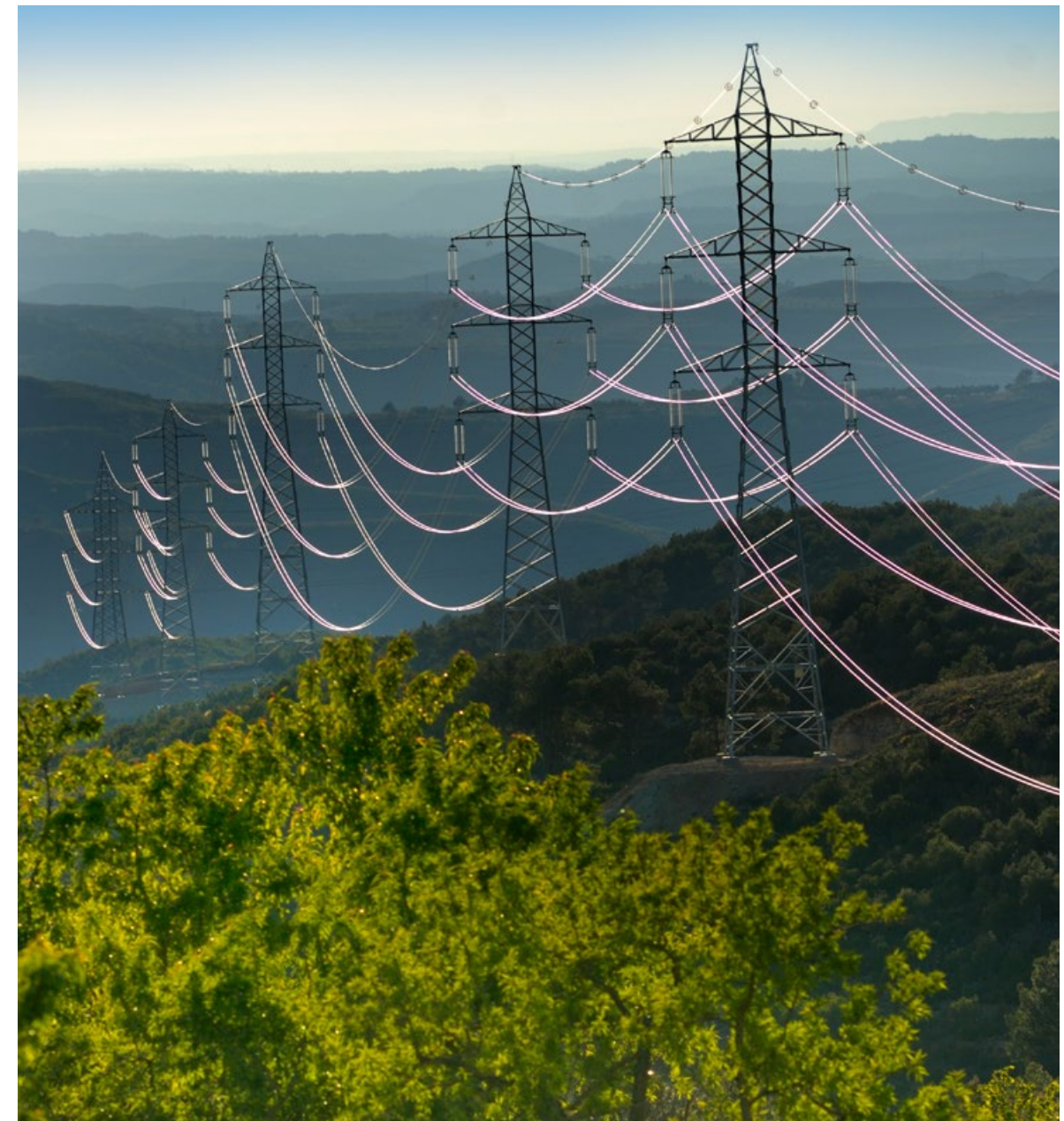
COMSA Corporación integra el respeto al entorno en el que trabaja como valor organizacional.

En los últimos años, las actuaciones de la organización se han enfocado hacia una mejora en la gestión ambiental, lo que fortalece el rol de la sostenibilidad como pilar en el modelo de negocio y refuerza la incorporación de estos principios en la gestión de todos los proyectos.

En línea con dicho objetivo, cada obra o proyecto nuevo se realiza considerando los más exigentes criterios de sostenibilidad, seleccionando los materiales con menor impacto sobre el medio ambiente, y reduciendo al máximo el consumo energético.

En la mayoría de los centros de trabajo la gestión medioambiental se organiza a través de un Sistema de Gestión Ambiental con certificación independiente.

El 81,2% de las ventas de COMSA Corporación se ejecuta bajo las directrices y pautas de la norma internacional ISO 14001.



Trabajos de alta tensión para AERTA en Tarragona (España)

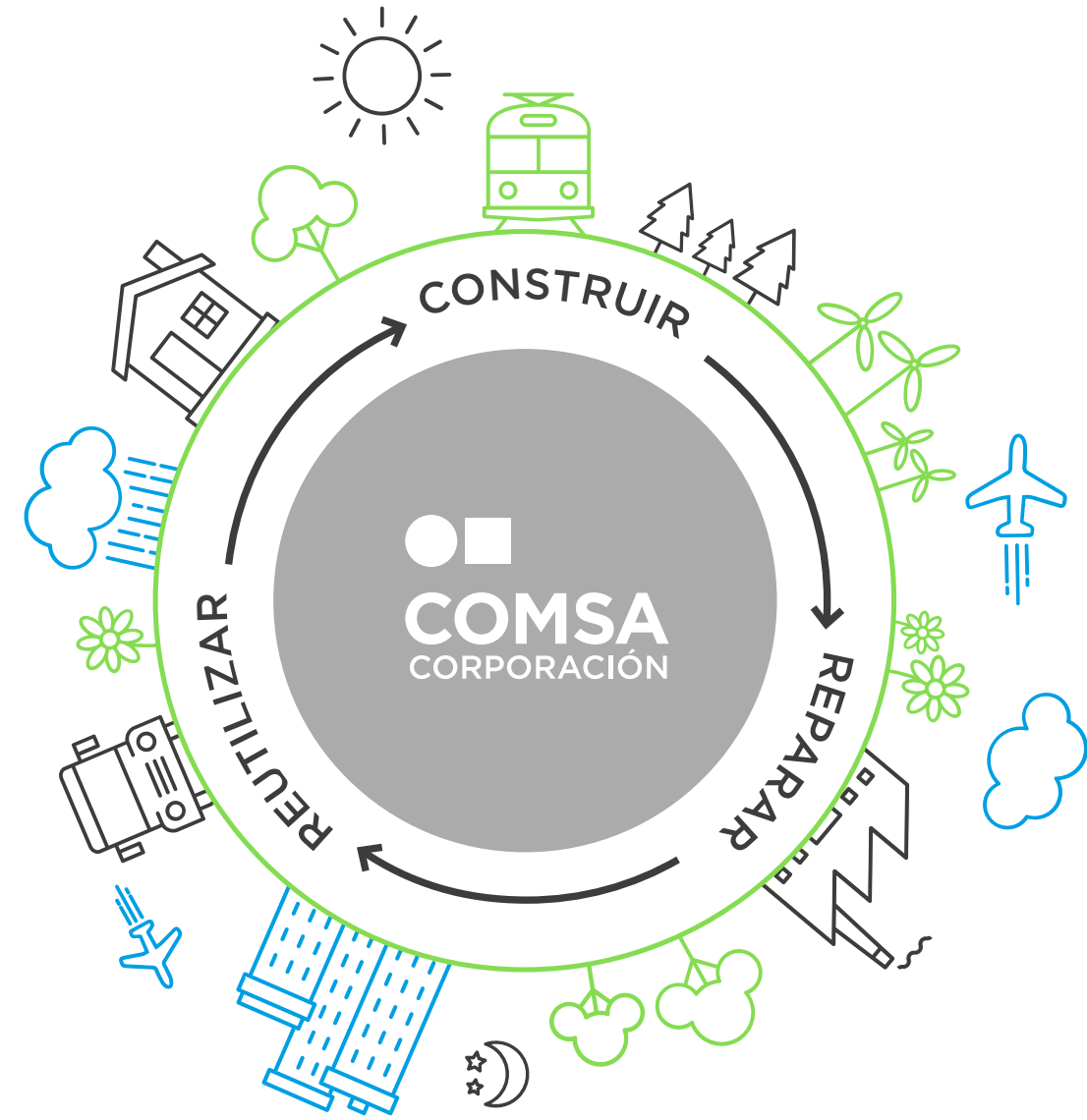


ECONOMÍA CIRCULAR

COMSA Corporación entiende la economía circular como uno de los ejes estratégicos de su actividad, prolongando la vida útil de materiales y recursos tanto como sea posible, reduciendo al mínimo la generación de residuos.

Dado que la construcción es uno de los sectores que produce un mayor impacto ambiental y una gran cantidad de residuos, la aplicación de la economía circular es clave para la transformación del sector. Por ello, COMSA Corporación se rige por los estándares establecidos en el **Pacto por la Economía Circular de los Ministerios de Agricultura y Pesca, Alimentación y Medio Ambiente y de Economía, Industria y Competitividad** que promueve la reducción del uso de recursos naturales no renovables, la reutilización de los residuos como materias primas, el reciclado, la incorporación de criterios de ecodiseño y la sensibilización de la ciudadanía principalmente.

Adicionalmente, tal y como se describirá más adelante, COMSA Corporación **considera la innovación como** un aliado interno con el que hacer posible la verdadera transición hacia la economía circular. A través de la innovación impulsa el desarrollo de nuevos materiales y técnicas constructivas que contemplen el uso racional, eficiente y responsable de recursos, aplicando estos criterios en las fases de diseño y construcción con criterios de eficiencia energética, y también en la mejora de los rendimientos y durabilidad de las infraestructuras en las que desarrolla su actividad.



Una de las características del sector es el hecho de que la mayor parte de los impactos directos e indirectos sobre el medio ambiente vienen determinados tanto por la variabilidad en el número de proyectos que se llevan a cabo, como, de forma significativa, por la tipología de dichos proyectos.

Esta característica hace que la evolución de las principales magnitudes con las que se miden los impactos medioambientales, y el desempeño de la organización para la mejora de los mismos, sea difícilmente comparable entre distintos ejercicios.



Generación de residuos

La política ambiental de COMSA Corporación promueve la reducción del volumen de residuos generados en origen y el aprovechamiento mediante reciclado o reutilización, siempre que sea posible.

RESIDUOS NO PELIGROSOS GENERADOS

2017	396.868 Tn
2016	417.675 Tn

Agua

Las actividades desarrolladas por COMSA Corporación tienen asociado un notable consumo de agua que depende, en gran medida, del tipo de actividad y del volumen de las unidades de obra. Así, vemos cómo el mayor consumo se asocia a las obras de Infraestructuras, mientras que en actividades de Ingeniería y Mantenimiento y Servicios no es relevante y sigue parámetros similares a los consumos habituales de centros de trabajo asimilables a oficinas y almacenes.



Mantenimiento correctivo y actuaciones en las instalaciones del Departamento de Presas del Canal de Isabel II, Madrid (España)

CONSUMO DE AGUA DE COMSA CORPORACIÓN



El consumo de agua en 2016 estuvo influido por la tipología de obra ejecutada durante dicho ejercicio en México, con un importante consumo de este recurso en la fabricación de hormigón para la pavimentación del Libramiento de Guadalajara.

La compañía quiere impulsar acciones que reduzcan el consumo de este recurso natural, especialmente en zonas de gran estrés hídrico.

Líneas de actuación para reducir el consumo de agua:

- Implantar sistemas de medición adecuados (a nivel de proyecto, compañías y corporación), que permitan un conocimiento detallado de las principales fuentes de consumo.
- Desarrollo de acciones que fomenten la reducción del consumo hídrico o que incentiven el uso de agua reciclada.



CAMBIO CLIMÁTICO

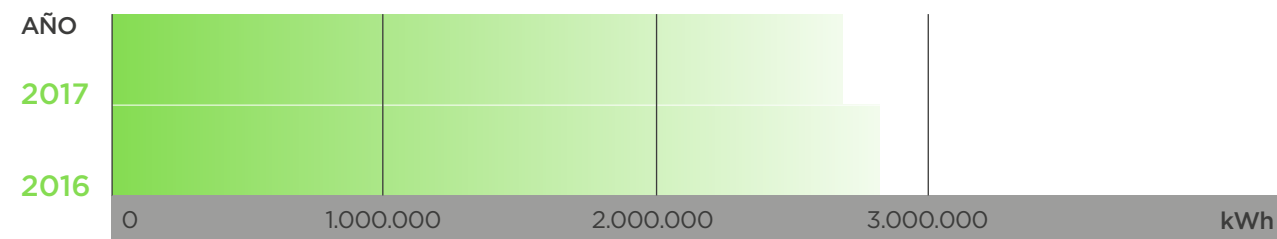
COMSA Corporación, consciente de que el cambio climático es uno de los principales desafíos a los que la sociedad global debe hacer frente, trabaja para reducir las emisiones de gases de efecto invernadero y, en especial, las de CO₂ generadas por su actividad.

El principal reto que afronta la compañía es entender y cuantificar todas las emisiones del grupo, manteniendo un inventario en el que consten sus focos principales.

Energía

El consumo energético resulta un aspecto clave para la puesta en marcha de cualquier proceso y actividad.

CONSUMO DE ENERGÍA DE COMSA CORPORACIÓN



El edificio corporativo de Avenida Roma (Barcelona) genera una potencia de 19.572 Kwh mediante placas fotovoltaicas instaladas tanto en fachada como en cubierta.

El edificio está certificado por AENOR conforme a la norma ISO 50001 de Gestión Energética.

Líneas de actuación para mejorar la eficiencia energética en todos los centros de trabajo se basan en:

- Sustitución de luminarias por LED en todos los centros.
- Sustitución paulatina de equipos de climatización por otros de mayor eficiencia energética.
- Monitorización de los consumos eléctricos.
- Mejoras en eficiencia energética de edificios corporativos mediante la certificación ISO 50001 que garantiza un uso eficiente de la energía.
- Potenciación del uso de energía eléctrica con origen renovable.



Edificio de COMSA Corporación en Av. de Roma, Barcelona (España)



Rehabilitación Riobamba - Ambato (Ecuador)

Combustible

Las actividades que llevan asociado un mayor consumo energético son los desplazamientos de la flota de vehículos, así como el uso de la maquinaria y actividades de obra.

CONSUMO DIRECTO EN LA EJECUCIÓN DE PROYECTOS

2017	1.131.476 L
2016	1.126.858 L

CONSUMO DE LOS VEHÍCULOS DE TRANSPORTE PERSONAL

2017	2.262.857 L
2016	2.383.440 L

El 97% del combustible utilizado en COMSA Corporación es gasoil. Para minimizar esta magnitud, la compañía desarrolla políticas de alquiler y renting de vehículos potenciando aquellos de menor consumo y limitadas emisiones de gases de efecto invernadero.

OBJETIVO

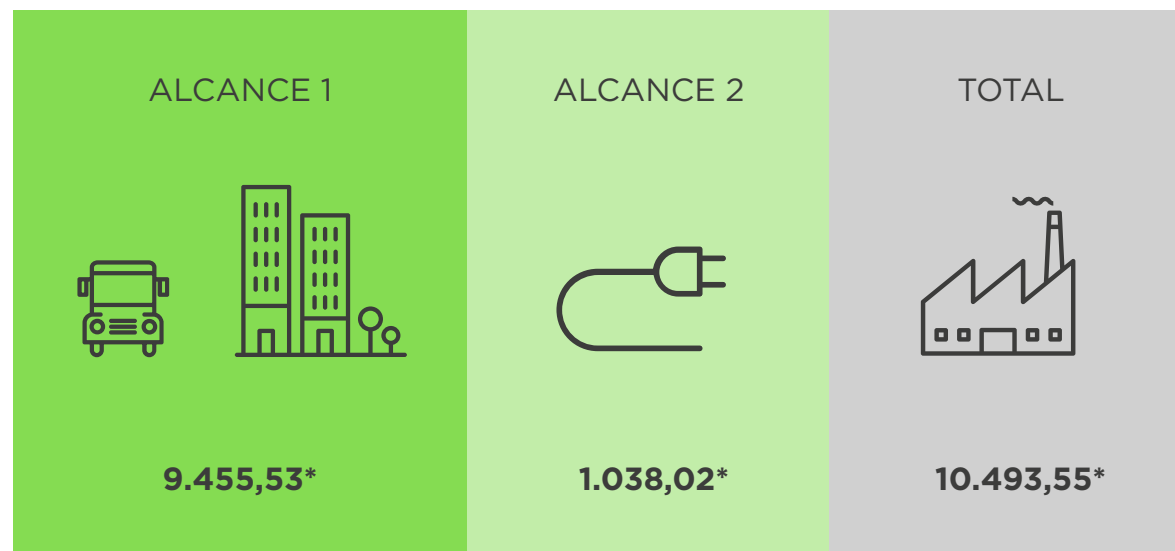
En 2018 se prevé la incorporación al parque móvil de la compañía tanto de vehículos híbridos, como 100% eléctricos.



Emisiones directas de gases de efecto invernadero

En 2017, COMSA Corporación ha evaluado por primera vez la Huella de Carbono de su actividad cuantificando así sus emisiones de gases de efecto invernadero (GEI).

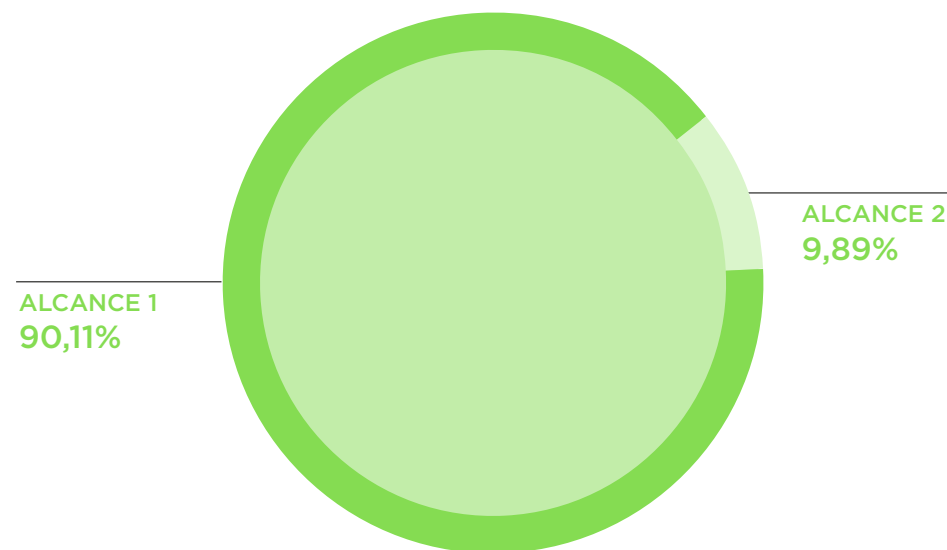
La estrategia de COMSA Corporación en la lucha contra el cambio climático se basa en la correcta gestión de las emisiones directas y los combustibles fósiles, priorizando el uso de recursos renovables, el ahorro y la eficiencia energética y la movilidad sostenible.



* Tn CO₂e/año

Medidas para combatir el cambio climático:

- Reducción de las emisiones directas, mediante la implantación de nuevos procesos productivos.
- Reducción de las emisiones indirectas, potenciando el uso de energías renovables, fomentando el uso eficiente de la energía y de los combustibles, e incentivando la movilidad sostenible.
- Formación de los empleados y sensibilización de clientes y subcontratistas.



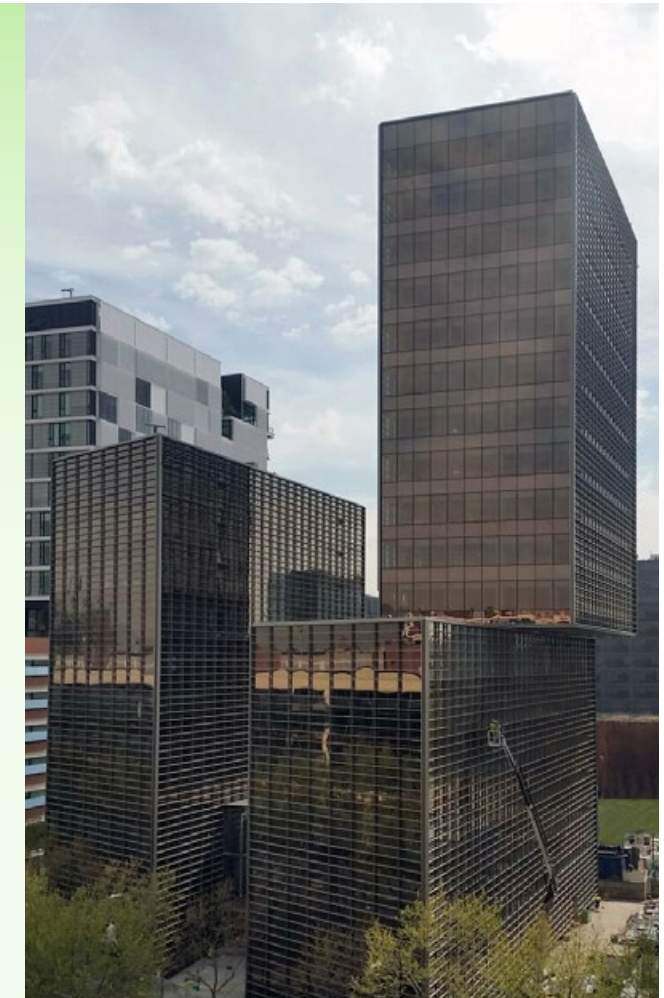
OBJETIVO

En 2018, la compañía ampliará el cálculo de emisiones de gases de efecto invernadero correspondientes a viajes y desplazamientos de trabajadores propios, así como algunas de las unidades de obra de mayor relevancia en este campo, de forma que pueda reportarse el alcance 3 de dichas emisiones.



Un ejemplo de construcción sostenible es la nueva sede del bufete de abogados Cuatrecasas, ubicada en el distrito 22@ de Barcelona y ejecutada íntegramente por COMSA. Se trata de dos torres de diferentes alturas, una de 11 plantas y otra de 18, y tres plantas subterráneas comunes. Siguiendo el criterio compositivo de otras estructuras de la zona, la mitad superior de la torre alta se desplaza en planta generando un importante voladizo. Ambos alzados tienen una geometría pura formada por prismas acristalados con las aristas muy definidas, unidos por un atrio que forma el vestíbulo de acceso y distribución, construido también en cristal. Las fachadas expuestas están protegidas con lamas exteriores. Los tres niveles subterráneos están destinados a aparcamiento, almacenes y locales técnicos.

La construcción se ha realizado siguiendo los criterios de eficiencia energética marcados por la certificación **LEED GOLD**. El edificio está conectado a la red de distribución Districlima de la zona, sistema que reduce el consumo eléctrico.



Edificio de oficinas del bufete de abogados Cuatrecasas en Barcelona (España)

Otro de los aspectos en que COMSA Corporación contribuye a mitigar los efectos de emisiones de GEI es en la implantación de políticas en relación a la aplicación de estándares de construcción sostenible.

Desde el año 2015, COMSA Corporación ha construido y ha realizado el mantenimiento de 23 edificios con certificación LEED (Leadership in Energy and Environmental Design) y otros 10 acreditados bajo criterios BREEAM (Building Research Establishment Environmental Assessment Method).

Estas certificaciones proporcionan un marco completo para evaluar la eficiencia en el uso del agua, la energía, así como la selección de materiales, que garantizan una mejor calidad interior del aire y unos niveles de iluminación y ruido más confortables y seguros para los usuarios. En consecuencia, estas construcciones tienen un menor uso de recursos y son menos costosas de mantener mostrando un mayor compromiso con la sostenibilidad y ofreciendo ambientes más seguros.



BIODIVERSIDAD

Protección de fauna y flora

Las actividades de COMSA Corporación generan afecciones sobre el entorno natural donde se ejecutan las obras. La implantación de medidas para la conservación de la flora y fauna es uno de los principios ambientales aplicados en la planificación de las mismas. Dichas medidas se basan en la protección física, trasplante o traslado, así como en el respeto a los ciclos vitales de las especies vegetales y animales afectadas.



Proyecto de conservación del palmeral afectado por la autovía del Regueron, Murcia (España), donde se ha realizado el trasplante de 103 ejemplares de palmera:

- 5 Phoenix canariensis
- 72 Phoenix dactylifera
- 26 Washingtonia robusta

COMSA Corporación minimiza el impacto ambiental de sus actividades, especialmente cuando tienen lugar en zonas de alto valor ecológico.

Durante la fase de construcción se lleva a cabo un seguimiento ambiental, identificando y valorando los impactos causados en la obra y evaluando la idoneidad de las medidas propuestas. En caso de circunstancias no previstas (zonas de nidificación, presencia de especies no inventariadas....) se establecen las medidas adecuadas para reducir o minimizar el impacto.



Campaña de prevención de atropello del perezoso, Alegoas (Brasil)

Ruido

El uso de maquinaria pesada en los proyectos que desarrolla COMSA Corporación implica, en la mayor parte de los casos, una inevitable contaminación acústica, tanto en los propios centros de trabajo, como en las zonas adyacentes.

Este tipo de contaminación puede generar riesgos físicos y psicosociales, tanto a los trabajadores directamente expuestos, como, en función de la zona en la que se desarrolle el proyecto, a la población o a la fauna autóctona.

Para atenuar los efectos de este tipo de contaminación, la compañía lleva a cabo diferentes medidas, tales como la sustitución de maquinaria con mayor emisión de ruido, la protección de los trabajadores con equipos específicos y la instalación de pantallas aislantes en las zonas de mayor emisión. Asimismo, también se han implementado cambios metodológicos como concentrar los trabajos que producen más ruido en franjas concretas, evitando las horas críticas, así como establecer niveles máximos de concurrencia de maquinaria en ejecución.



GESTIÓN DE LA INNOVACIÓN

Desde su fundación hace más de 125 años, COMSA Corporación ha considerado la innovación como un factor diferencial de máximo valor añadido para sus clientes, integrándola como uno de los pilares fundamentales de su cultura empresarial y de sus valores corporativos.

Como resultado de esta filosofía, COMSA Corporación ha ofrecido a sus clientes soluciones tecnológicamente avanzadas mediante un parque de maquinaria moderno y eficiente, y potenciando las capacidades y el talento de sus profesionales.

Evolución



Tren de renovación rápida (1982)

La paulatina introducción de nueva maquinaria en el sector ha contribuido a que los clientes sigan depositando su confianza en COMSA Corporación. Entre otros, se podría destacar la primera bateadora B-27 en 1964, el Tren de Renovación Rápida en 1982, o los castilletes de electrificación de última generación de 2017.



MERTOP (2011)

Por otra parte, se ha trabajado en nuevas metodologías aplicadas a **equipos de trabajo** incidiendo especialmente en la seguridad de los trabajadores. Algunos ejemplos significativos en este ámbito son el sistema Argus de parada automática de maquinaria, o MERTOP, un equipo de medición de vía que elimina potenciales contactos eléctricos.



Empuje Oleodinámico (1989)

Igualmente, la compañía también ha innovado en la utilización de métodos constructivos, como la vía de apoyo continuo sobre elastómero y plataforma de hormigón, el empuje oleodinámico de cajones, la utilización del método de construcción ascendente-descendente, o la ejecución de túneles verticales mediante el método raise-boring.



Tecnosoles (2013)

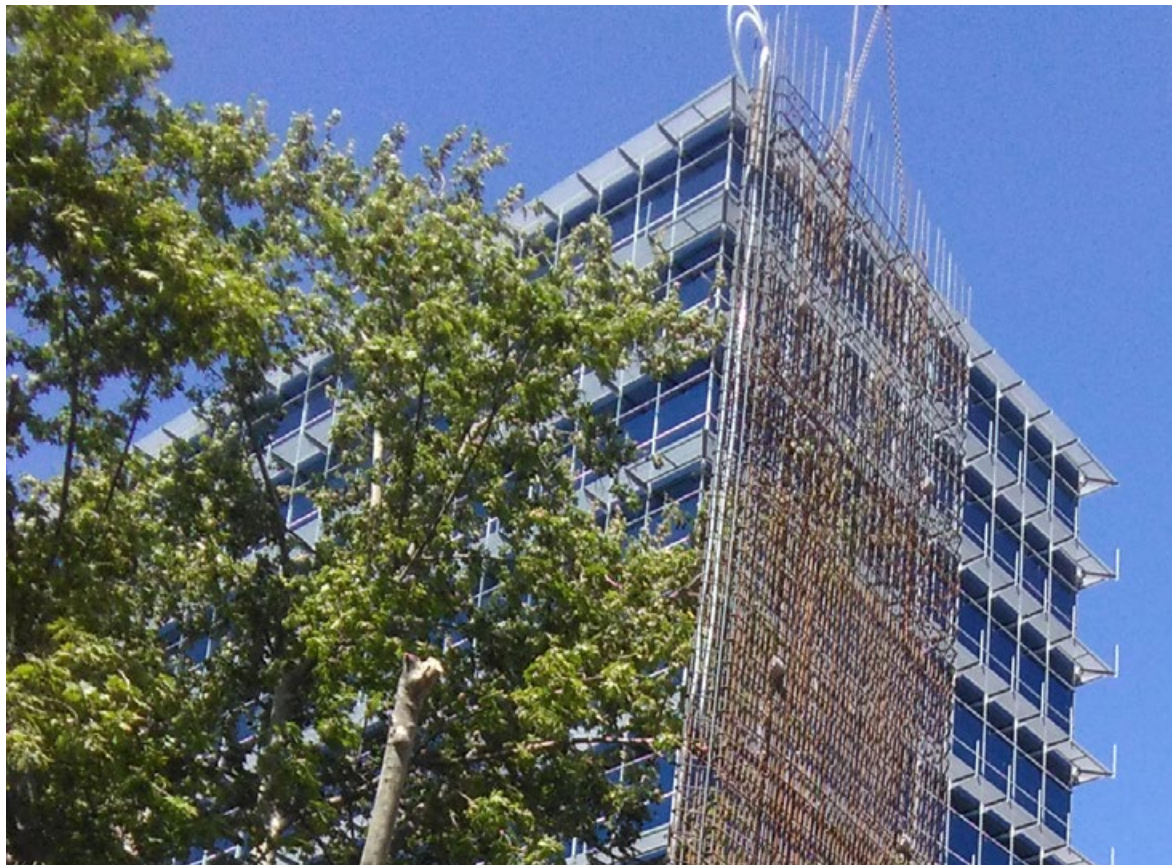
Finalmente, también se ha investigado sobre nuevos materiales con resultados significativos, tales como la utilización de lodos de depuradora en tecnosoles o el uso de neumáticos fuera de uso para diferentes soluciones. El caso más reciente, es el Neo-ballast, un balasto de última generación que reduce su nivel de degradación y atenúa el nivel de ruido y vibraciones derivado de la circulación de los trenes.



La innovación en COMSA Corporación hoy

En la actualidad, la innovación en COMSA Corporación se gestiona siguiendo los principios establecidos en la norma UNE 166002 de AENOR, certificación obtenida en 2007.

A finales de 2017, con el objetivo fundamental de potenciar el factor transversal de la innovación, implicando a toda la organización en el ciclo de realimentación que se produce desde la detección de oportunidades hasta el análisis e implantación de resultados obtenidos en los procesos y negocios del grupo, se ha creado el Comité de Innovación, en el que participan el Presidente y los Consejeros Delegados, las Direcciones de División de Infraestructuras e Ingeniería Industrial, Áreas Transversales y Área de Organización y Sistemas.



Aplicación del Sistema de refrigeración y calefacción GEOTECH en el edificio de oficinas de Barcelonesa de Inmuebles, Barcelona (España)

Las líneas estratégicas de la Innovación en COMSA Corporación son:

- **Ferrovionario:** el continuo compromiso con sus orígenes hacen que COMSA Corporación siga contribuyendo a la mejora tecnológica del sector ferroviario.
- **Nuevos materiales:** la incorporación de materiales de mayor durabilidad e incluso el uso como materiales de subproductos del negocio, contribuye a minimizar el impacto ambiental de la actividad y resulta clave en la contribución de la compañía a la Economía Circular.
- **Mejora de procesos de construcción y digitalización:** especial incidencia en sostenibilidad mediante el ahorro de materiales y la utilización de residuos como materias primas en la construcción.
- **Prevención de riesgos laborales:** desarrollo de nuevas tecnologías de identificación y protección ante riesgos para la seguridad y la salud de los trabajadores.
- **Eficiencia energética:** gestión y uso eficiente de la energía, incluyendo sistemas de almacenamiento para la energía generada.

La Innovación en COMSA Corporación está íntimamente relacionada con criterios de sostenibilidad global y con los Objetivos de Desarrollo Sostenible, en lo que a impactos medioambientales y sociales se refiere.



Implantación de la BIM Table en diferentes proyectos de la compañía

Otro de los campos en los que COMSA Corporación es pionera es en la utilización de metodologías de trabajo innovadoras, como **BIM** (Building Information Modeling), una tecnología que permite la detección anticipada de potenciales problemáticas que pudieran darse durante la construcción, determinando interfases constructivas y ofreciendo la simulación 3D de cada una de ellas.



Modelo LEAN Construction

Igualmente, el modelo **LEAN Construction**, a través de Last Planner, permite el desarrollo de una metodología de planificación y control de proyectos que permite obtener una organización más eficiente de las diferentes fases y se traduce en una reducción de costes.

COMSA Corporación dispone de una cartera de 36 proyectos de I+D+i, desarrollados a nivel nacional e internacional, y ha incrementado su presupuesto en I+D+i en un 75% respecto al año 2016.

Principales proyectos desarrollados durante los dos últimos años son:

FERROVIARIO

- **NEOBALLAST:** desarrollo de un nuevo tipo de material capaz de reducir el desgaste del balasto ferroviario, así como el ruido y las vibraciones que éste transmite.
- **RECOVER:** realización de tratamientos integrales sostenibles anticontaminación y creación de corredores verdes ferroviarios.

NUEVOS MATERIALES

- **ALBEPAV:** desarrollo de un nuevo tipo de pavimento para reducir el fenómeno de las islas de calor en las calzadas.
- **GAIN:** reutilización de escorias de altos hornos como sub bases en plataformas ferroviarias.

MEJORA DE LOS PROCESOS DE CONSTRUCCIÓN Y DIGITALIZACIÓN

- **SIDTE:** monitorización de torres de alta tensión y antenas de telecomunicaciones a través de sensores de vibración, para detectar anomalías en el servicio.
- **5GPICTURE:** mejora de las capacidades de uso de la telefonía móvil y de las comunicaciones e instalaciones de seguridad en el entorno ferroviario, mediante la implantación de las tecnologías 5G.

PREVENCIÓN DE RIESGOS LABORALES

- **CARE:** desarrollo de equipos de protección individual para el control del riesgo eléctrico en el ámbito ferroviario.
- **FINLAY:** reducción de la siniestralidad en tráfico mediante pavimentos sostenibles de capas finas y ultrafinas de ciclo de vida extendido.

EFICIENCIA ENERGÉTICA

- **REFER:** mejora de la eficiencia energética de edificios en rehabilitación mediante la gestión de diferentes elementos del sistema de climatización.
- **GEOTECH:** utilización de energía geotérmica de las cimentaciones profundas para la climatización de edificios.



Aplicación de árido siderúrgico en capas de subbalasto y de forma como parte del proyecto GAIN en Castellbisbal (España)



Para dinamizar la innovación, COMSA Corporación crea el área de **Corporate Venturing**, conectando sus capacidades empresariales a emprendedores y start-ups, identificando, potenciando y capturando talento, y favoreciendo, paralelamente, el desarrollo tecnológico de la compañía con la creación de nuevos modelos de negocio.

Fruto de este nuevo modelo para el impulso y crecimiento de la innovación, en 2016 se creó la primera start-up de COMSA Corporación, **eQualtiq**, y en 2018 se creará la segunda para la explotación del proyecto **Neoballast**.



Solución para la **optimización de consumos energéticos** de instalaciones y edificios mediante sistemas de control activo de adaptación del consumo a las necesidades reales de la instalación, con previsión de demandas futuras y propuestas de ahorro.



Desarrollo de un **balasto de altas prestaciones** mediante un nuevo tratamiento superficial (recubrimiento formado por un aglomerante más partículas de caucho proveniente de neumáticos fuera de uso-NFU).

Entre las mejoras que se buscan está alargar la vida útil del balasto, mejorar prestaciones anti-vibratorias, y reducir el impacto medioambiental por uso de material procedente de canteras, entre otras.



Creación de la start-up Neoballast para la industrialización y comercialización de la solución de balasto ferroviario de altas prestaciones

Para extender las ventajas del modelo de *Corporate Venturing* a lo largo de su cadena de valor, COMSA Corporación ha lanzado el **Plan INNCOM**. Mediante la implantación de esta iniciativa, la compañía quiere implicar a clientes y proveedores en los proyectos de innovación que lleva a cabo, acelerando tanto la definición inicial como la posterior implantación en el mercado de las soluciones obtenidas e incrementando la eficiencia del proceso innovador para todas las partes implicadas.



En este mismo sentido, COMSA Corporación promueve y participa en diferentes asociaciones y grupos de interés relacionados con la innovación en el sector de la construcción y la ingeniería, creando alianzas que facilitan la consecución de soluciones innovadoras que maximizan la contribución positiva a su entorno. Algunos de estos grupos de interés son:

Co-innovación en construcción:

- Asociación de Empresas Constructoras de Ámbito Nacional (SEOPAN) (España).
- Plataforma Tecnológica Española de la Construcción (PTEC).

Co-innovación en el ámbito ferroviario:

- Asociación Ferroviaria Española (MAFEX).
- Red Connect-EU de ACCÍÓ (Europa).
- Plataforma Tecnológica Ferroviaria Española (PTFE), integrada a su vez en el European Rail Research Advisory Council (ERRAC).
- European Federation of Railway Trackworks Contractors (EFRTC).

Co-innovación en eficiencia energética:

- Clúster de Eficiencia Energética de Cataluña (CEEC).
- Comunitat RIS3CAT d'Energia.
- Energy Efficient Buildings (E2B) (Europa).
- KIC Innoenergy Iberia (Europa).

Impulso de la Sostenibilidad:

- Agenda 21 Barcelona (España).
- Mieses Global (España y Latinoamérica).



Patrocinio de la jornada LEAN Construction 2018

Los avances obtenidos fruto de estas alianzas se divulgan a través de diferentes canales, destacando las publicaciones en medios especializados y la participación en foros y congresos de ámbito nacional e internacional. Con ello, COMSA Corporación quiere contribuir al desarrollo tecnológico del sector, poniendo a su disposición el conocimiento experto adquirido, así como la divulgación de mejores prácticas en construcción, ingeniería, mantenimiento y desarrollo sostenible.

En 2017, COMSA Corporación impulsó y participó, entre otros, en los siguientes foros:

- LEAN Construction, organizado por el Instituto de Tecnología de la Construcción de Cataluña (ITEC).
- Congreso Español de Mantenimiento.
- Congreso ALAMYS de Metros y Subterráneos Latinoamericanos.
- II Fórum Internacional de Desarrollo Sostenible y Saludable de MIESES.



Reconocimientos

Premio Infraestructuras 2016 por la Prolongación del soterramiento de la línea de FGC en Sabadell (Barcelona) gracias a la integración de nuevas tecnologías y tendencias tanto en la concepción, como en el diseño, la construcción y el mantenimiento de dicha infraestructura.

Consejo Asesor de Infraestructuras de Cataluña.

Mejor obra de Galicia por la Circunvalación V14 de A Coruña en los premios San Telmo 2017, por su calidad técnica, territorial y constructiva, así como por su repercusión social desde el punto de vista ambiental y económico.

Colegio de Ingenieros de Caminos, Canales y Puertos de Galicia.

Reconocimiento a Pablo Maset, director de COMSA Industrial, como mejor directivo en 2017 en el sector Constructoras e Ingenierías en los premios enerTIC. Se reconoce la promoción realizada de las Tecnologías de la Información y la Comunicación (TIC) en beneficio de la sostenibilidad energética en el sector privado.

Plataforma por la Tecnología e Innovación para la mejora de la Eficiencia Energética y la Sostenibilidad.



Premio Infraestructuras 2016 por la Prolongación del soterramiento de la línea de FGC en Sabadell (España)



Premio San Telmo por la Circunvalación V14, A Coruña (España)



Entrega del premio enerTIC a Pablo Maset, director de COMSA Industrial, Madrid (España)



EQUIPO COMSA
CORPORACIÓN

COLABORADORES
EXTERNOS

CLIENTES

CONTRIBUCIÓN
SOCIAL



ÁMBITO SOCIAL



EQUIPO COMSA CORPORACIÓN

Diversidad

El capital humano de de COMSA Corporación es el mayor activo de la compañía. El talento de sus equipos, puesto a disposición de los objetivos generales del grupo, es su principal factor diferencial y uno de sus principales valores corporativos.

Por ello, la compañía mantiene un compromiso constante con la mejora de sus habilidades y competencias, en un marco de responsabilidad y motivación, y con la garantía de ofrecer un entorno de trabajo sano, saludable y libre de discriminación.

Algunas de las habilidades y competencias que definen el talento en la compañía son:

- Visión global fruto del trabajo en equipo en una organización cohesionada e interdependiente.
- Agilidad en la toma de decisiones, asumiendo responsabilidades sin demoras innecesarias.
- Pensamiento innovador, en un entorno de mejora continua, cuestionando, de forma constructiva, las prácticas rutinarias.
- Adaptabilidad a un entorno en continuo cambio.
- Rigor en el cumplimiento de objetivos y compromisos adquiridos.

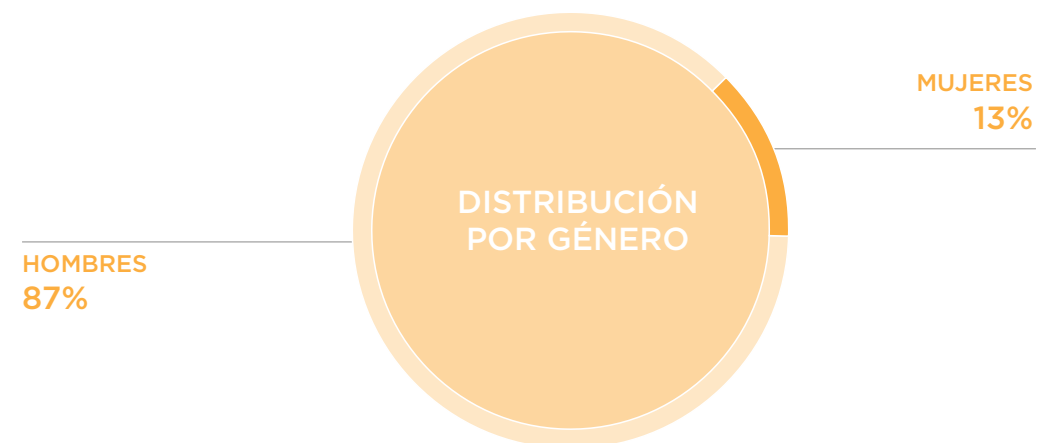
Para ello, los principios fundamentales de las políticas de Recursos Humanos de COMSA Corporación son:

- Identificar y retener talento interno.
- Desarrollar capacidades y competencias de los equipos de trabajo.
- Captar talento externo.







PRINCIPALES CIFRAS DE LA PLANTILLA EN 2017



DISTRIBUCIÓN POR GÉNERO Y CATEGORÍA

		
TOTAL EMPRESA	13%	87%
ALTA DIRECCIÓN*	12%	88%
DIRECTORES	17%	83%
MANDOS INTERMEDIOS	13%	87%
TÉCNICOS Y ADMINISTRATIVOS	40%	60%
OPERARIOS	1%	99%

*Cuadro directivo de primer nivel ejecutivo.



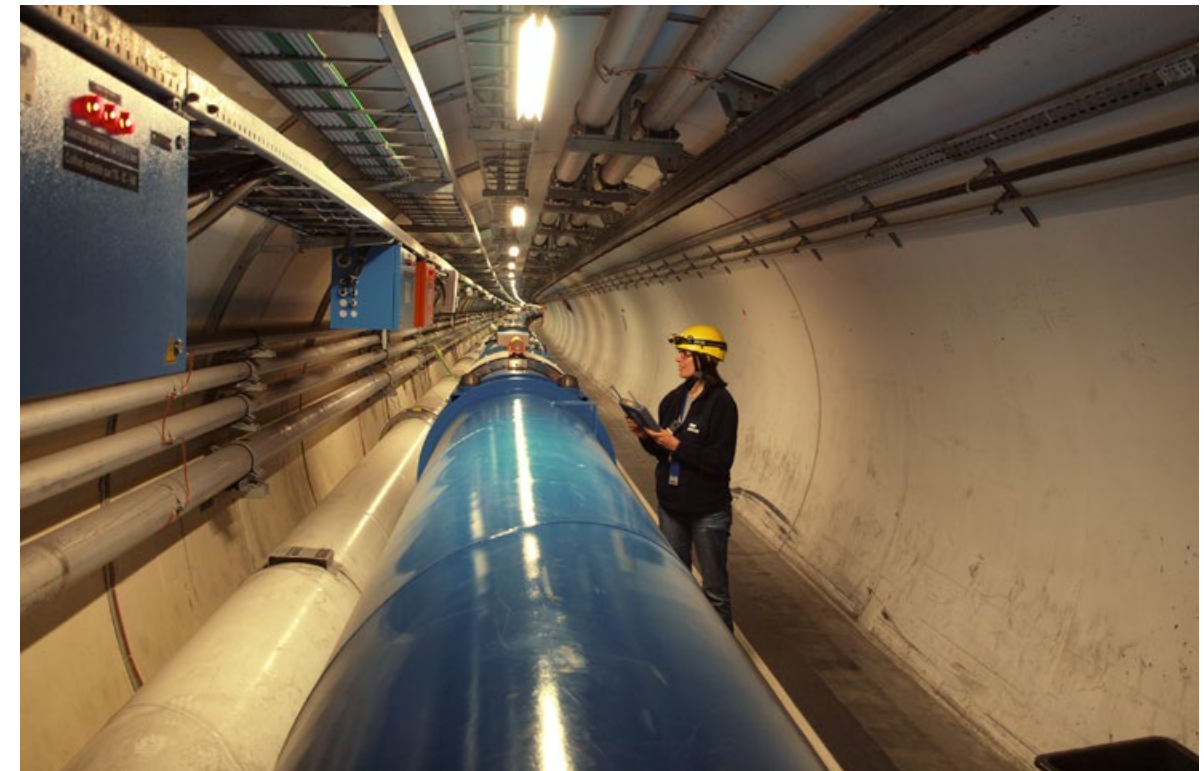
La distribución desigual por género viene determinada por un sector como el de la construcción y la ingeniería industrial, en el que la incorporación de la mujer se ha realizado en tiempos recientes. COMSA Corporación está firmemente comprometida con el progresivo incremento de presencia de la mujer en la compañía, incluyendo los puestos de responsabilidad. La igualdad de oportunidades, la no discriminación y el respeto a los derechos humanos y al trabajo digno, principios fundamentales recogidos en el Código Ético de COMSA Corporación, son criterios determinantes en la promoción del desarrollo personal y profesional de todos los trabajadores del grupo.

Como recoge su Código Ético, COMSA Corporación rechaza cualquier tipo de discriminación y, en particular, la discriminación por razón de edad, género, religión, raza, nacionalidad, orientación sexual, o discapacidad, y entiende la integración de la diversidad como una forma de captar talento. Por este motivo, los principales criterios de promoción se basan en la valoración de las aptitudes y la capacitación de los candidatos para cada puesto.

La compañía dispone de un Protocolo para la Prevención y Actuación en casos de Acoso, actualizado en 2016, cuyas líneas son similares a las del Código Ético en cuanto a confidencialidad, transparencia, imparcialidad y respeto a la intimidad. En 2016 se produjo una denuncia por este motivo, que, una vez investigada, se archivó, no habiéndose producido denuncias por este canal durante el año 2017.

La igualdad de oportunidades se refleja también en las políticas retributivas de COMSA Corporación, establecidas en base a la necesaria competitividad de los mercados en los que opera la compañía. Estas políticas incluyen:

- Política de **retribución variable**, cuyo porcentaje de aplicación varía entre un 5 y un 50% en función de las responsabilidades del puesto, y que se basa en objetivos que se desglosan en:
 - Objetivos generales del grupo, con un porcentaje fijo para todos los empleados cubiertos por este tipo de retribución.
 - Objetivos propios de la División, Empresa, País o Unidad en la que se encuadra el trabajador.
 - Objetivos individuales de desempeño del empleado.
- Política de **retribución flexible**, que ofrece la posibilidad de modificar el paquete retributivo de forma voluntaria, acorde a las necesidades personales del empleado, sustituyendo parte de la retribución por productos y optimizando así la retribución líquida disponible. Entre otras ventajas, la compañía da opción a programas de pago de guardería, transporte, alimentación, seguros médicos y de vida o programas formativos.



Mantenimiento de las instalaciones eléctricas de las sedes del CERN en Preveessin (Francia) y Meyrin (Suiza)



Formación

La adaptación de las competencias y habilidades del capital humano, mejorando sus cualificaciones, y potenciando y desarrollando sus capacidades, es un reto permanente para COMSA Corporación.

En 2017 las horas de formación se ha incrementado un 13% respecto al año anterior.

La distribución de horas de formación por empleado resulta un factor que abunda en el compromiso de COMSA Corporación con el paulatino incremento de presencia femenina en posiciones de mayor responsabilidad, contribuyendo así a avanzar en la transición hacia la paridad de género en un sector tradicionalmente masculino. En la actualidad, el promedio de horas de formación entre el colectivo femenino es de 14,11h por trabajadora frente a las 12,13h por trabajador.

OBJETIVO

Para el año 2018 se ha planificado un ambicioso Plan Estratégico de Recursos Humanos, en el que las principales líneas de actuación incluyen la implantación de un nuevo modelo de evaluación del desempeño, la revisión del mapa de talento de la compañía y la gestión por competencias.



Actividad formativa, Huacho (Perú)



Seguridad y salud

La seguridad y salud de todos los trabajadores y colaboradores es un aspecto prioritario para COMSA Corporación. Por ello, la compañía promueve su integración en todos los procesos productivos, garantizando el cumplimiento de los requisitos del marco legal y normativo, así como aquellos que de forma voluntaria se establecen, y que se alinean con los Objetivos de Desarrollo Sostenible y con los preceptos de la Organización Internacional del Trabajo sobre trabajo digno.

El objetivo fundamental de COMSA Corporación en materia de seguridad y salud es que se haga posible un escenario de cero daños, para ello se ha implantado una cultura preventiva que antepone la prevención frente a la corrección, y en la que el compromiso e implicación de todos los trabajadores resulta imprescindible.

En este sentido, uno de los criterios para evaluar el desempeño de los diferentes responsables de las líneas de operaciones, desde el Director General hasta los encargados, está directamente relacionado con la correcta implantación de los estándares de seguridad y salud de COMSA Corporación. Entre estos estándares se incluyen tanto aspectos reactivos, como la ocurrencia de incidentes y su potencial gravedad, como aspectos preventivos, como la realización de auditorías valoradas.

Los planes de prevención de las diferentes compañías se articulan mediante Sistemas de Gestión de la Seguridad y Salud. Actualmente, el 80% de la producción de la compañía se somete a exigentes auditorías internas y externas de forma sistemática acreditadas bajo la certificación OHSAS 18001.

Fruto del esfuerzo, dedicación y compromiso de todos los trabajadores, los datos de siniestralidad de la compañía continúan mejorando año tras año:

ÍNDICE DE FRECUENCIA (ACCIDENTES POR CADA MILLÓN DE HORAS TRABAJADAS)



ÍNDICE DE GRAVEDAD (JORNADAS PERDIDAS POR CADA MIL HORAS TRABAJADAS)

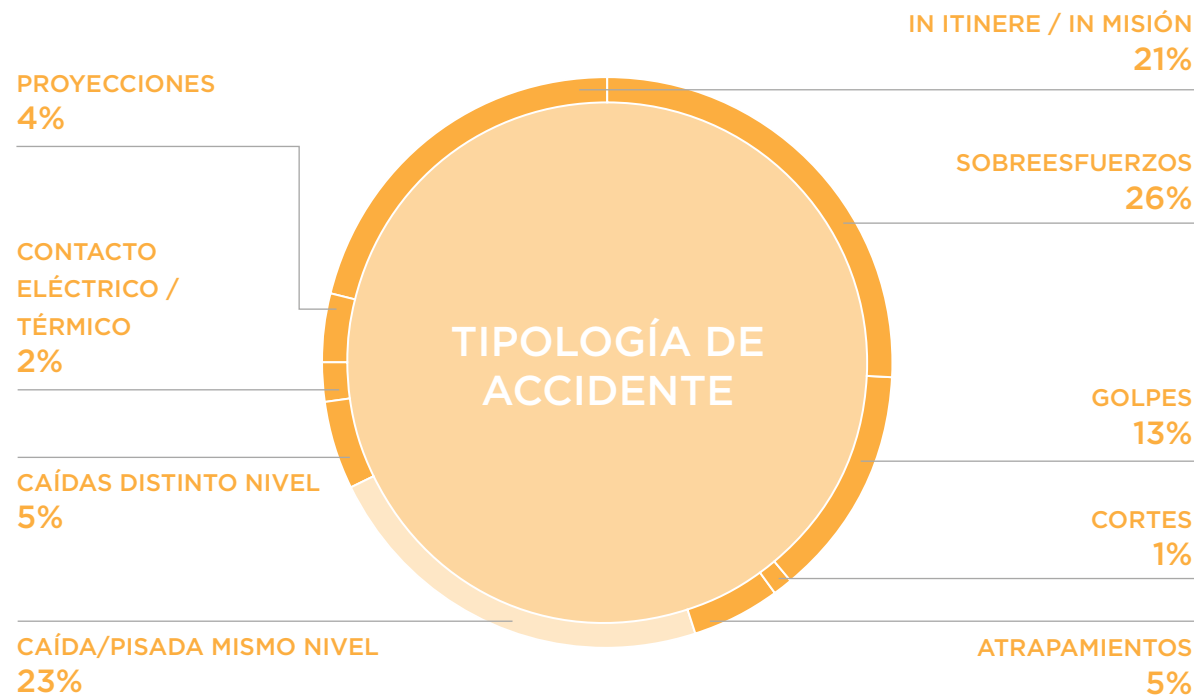


ÍNDICE DE INCIDENCIA (ACCIDENTES POR CADA MIL TRABAJADORES)





Las tipologías de accidente durante 2017 fueron las que se detallan en la siguiente figura:



A lo largo de 2017 se han recibido dos expedientes sancionadores no significativos relacionados con temas de Prevención de Riesgos Laborales. El análisis de los accidentes y de las condiciones de seguridad y salud en las actividades de COMSA Corporación se realiza en el ámbito de los comités paritarios que se constituyen a nivel de proyecto, empresa y provincia. De esto modo, el 87% de los trabajadores disponen de órganos de representación para la consulta y participación de aspectos relacionados con la seguridad y salud laboral.

La contribución de COMSA Corporación a la mejora de las condiciones de seguridad y salud en el trabajo se plasma también en la colaboración con entidades de reconocido prestigio, mediante la participación en grupos de trabajo, así como en la difusión de sus mejores prácticas para compartirlas con los sectores de actividad en los que opera.

Así, en 2017, el grupo ha participado en los siguientes proyectos:

- Elaboración de la Guía Técnica de Prevención en Trabajos Ferroviarios con OSALAN.
- Impartición del módulo de auditorías preventivas del sector de la Construcción en el Instituto Nacional de Seguridad e Higiene en el Trabajo.
- Colaboración con el Grupo de Trabajo de Asepeyo para Empresas Saludables.
- Elaboración del Índice de Monitorización Empresarial en Prevención, Seguridad y Salud promovido por PRLInnovación.

Reconocimientos

Este conjunto de actividades preventivas y divulgativas han hecho posible que COMSA Corporación haya obtenido, en 2017, los siguientes reconocimientos:

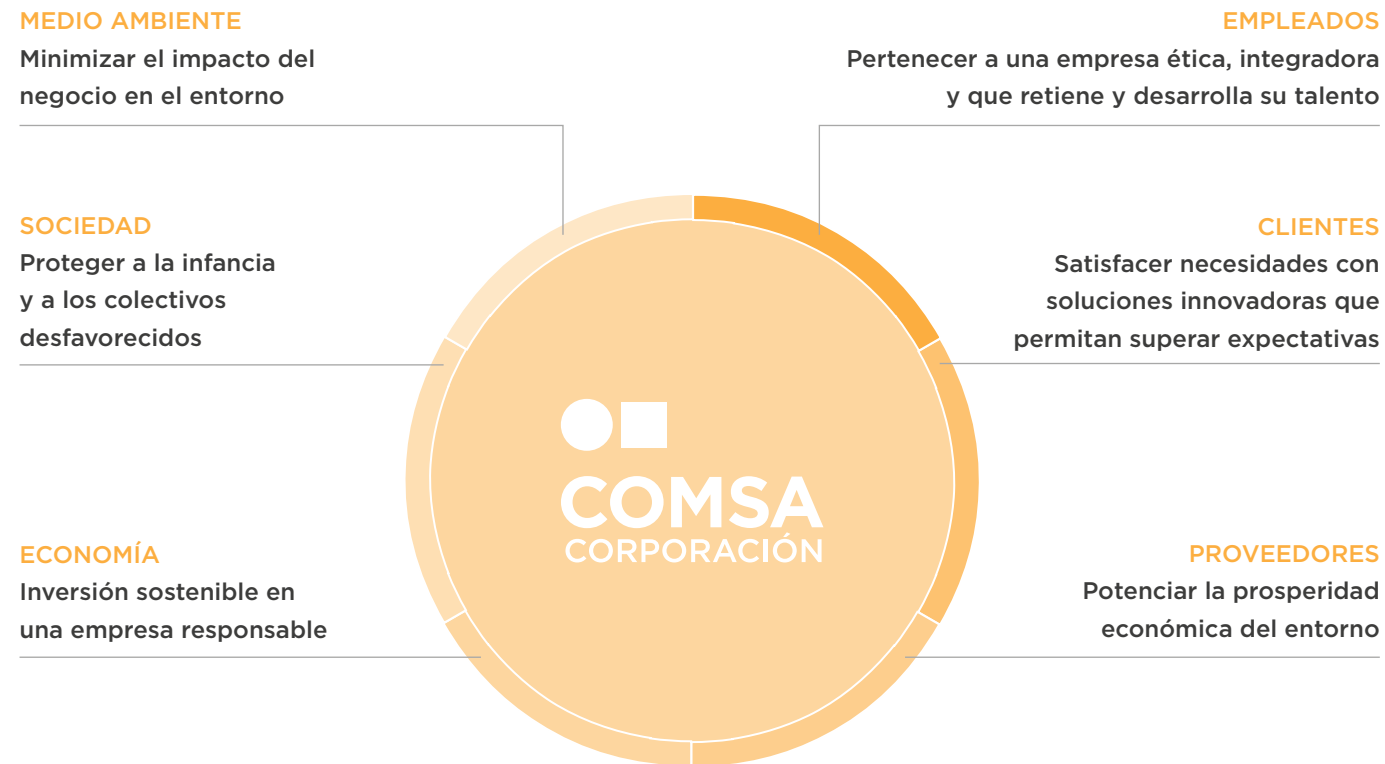
- **Premio Orange** a la mejor empresa en Prevención de Riesgos Laborales en el despliegue de red móvil.
- **Accésit Antonio Baró** a la Prevención de Riesgos Laborales.
- **Premio Unión Fenosa Distribución** a la mejor aportación en materia de mejora de la Seguridad.
- **Reconocimiento PRLInnovación** entre las 25 mejores empresas de España en Prevención, Seguridad y Salud.



COLABORADORES EXTERNOS

Como parte de su estrategia de Responsabilidad Social Corporativa, COMSA Corporación fomenta la integración de los factores éticos, sociales y ambientales en toda la cadena de valor, desde la selección de proveedores a la colaboración con clientes.

Por este motivo, la compañía prioriza la selección de colaboradores con afinidad a sus valores y principios, minimizando así posibles riesgos y contribuyendo a mantener su reputación como empresa responsable.



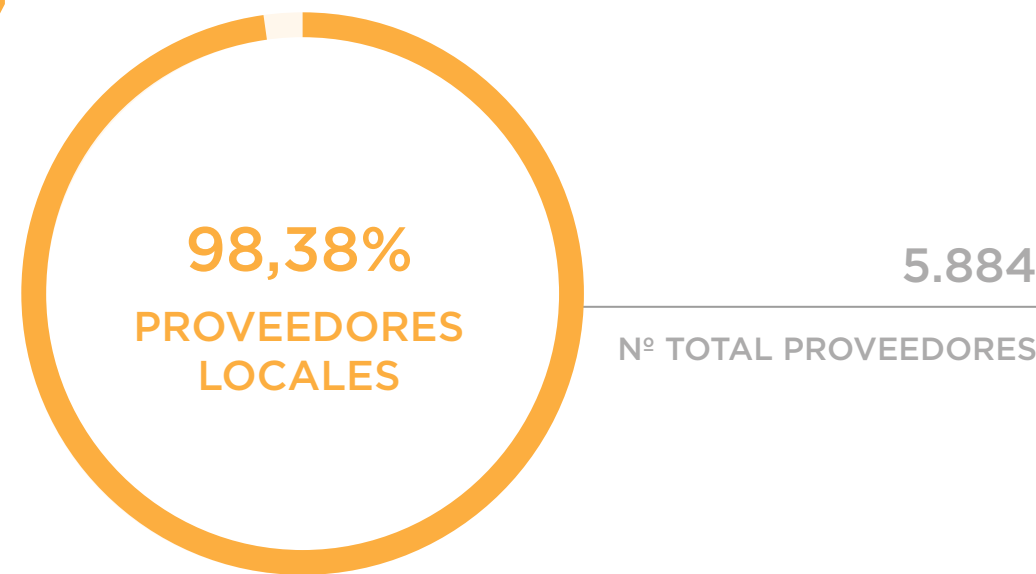
La estrategia de compras de COMSA Corporación fomenta la colaboración con aquellas empresas que trabajan de acuerdo con las mejores prácticas en materia ética, social y medioambiental, así como ponen en práctica el buen gobierno corporativo, y el respeto por los derechos humanos a lo largo de toda su cadena de valor como garantes del trabajo digno.

En este sentido, se valora la capacidad de aportar soluciones competentes y eficientes frente a las necesidades de sus clientes, ofreciendo como contrapartida relaciones estables y de confianza, que permitan un desarrollo conjunto.

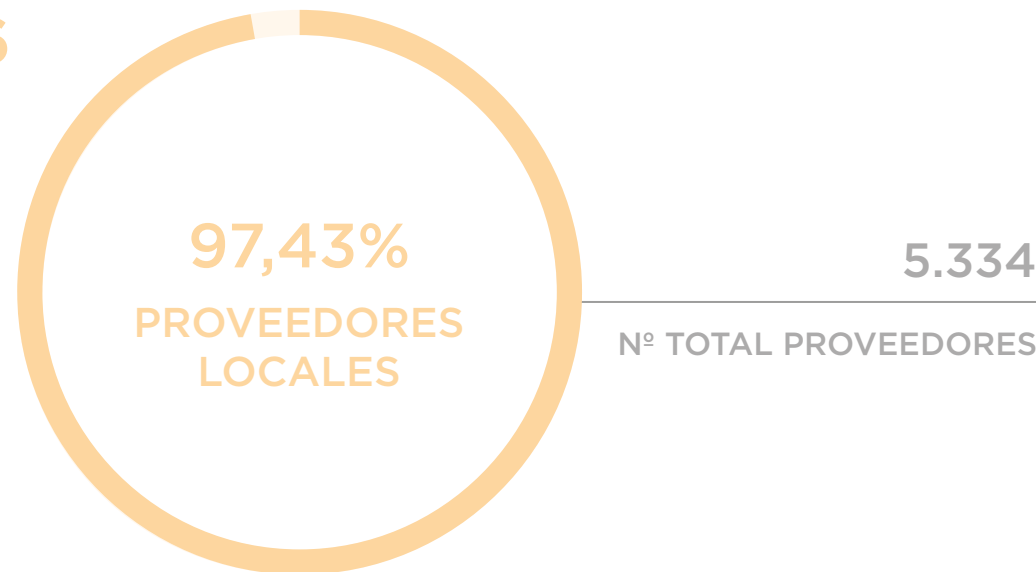


Con el objetivo de fomentar el crecimiento de la sociedad en la cual COMSA Corporación lleva a cabo sus proyectos, la organización prioriza la contratación de proveedores locales. Así, en 2017, un 98% de los suministros se obtuvieron a través de empresas de proximidad.

2017



2016



Homologación y evaluación

A fin de garantizar el cumplimiento de su estrategia de compras y los valores compartidos por parte de los proveedores, COMSA Corporación ha desarrollado un procedimiento de selección y homologación de sus proveedores.

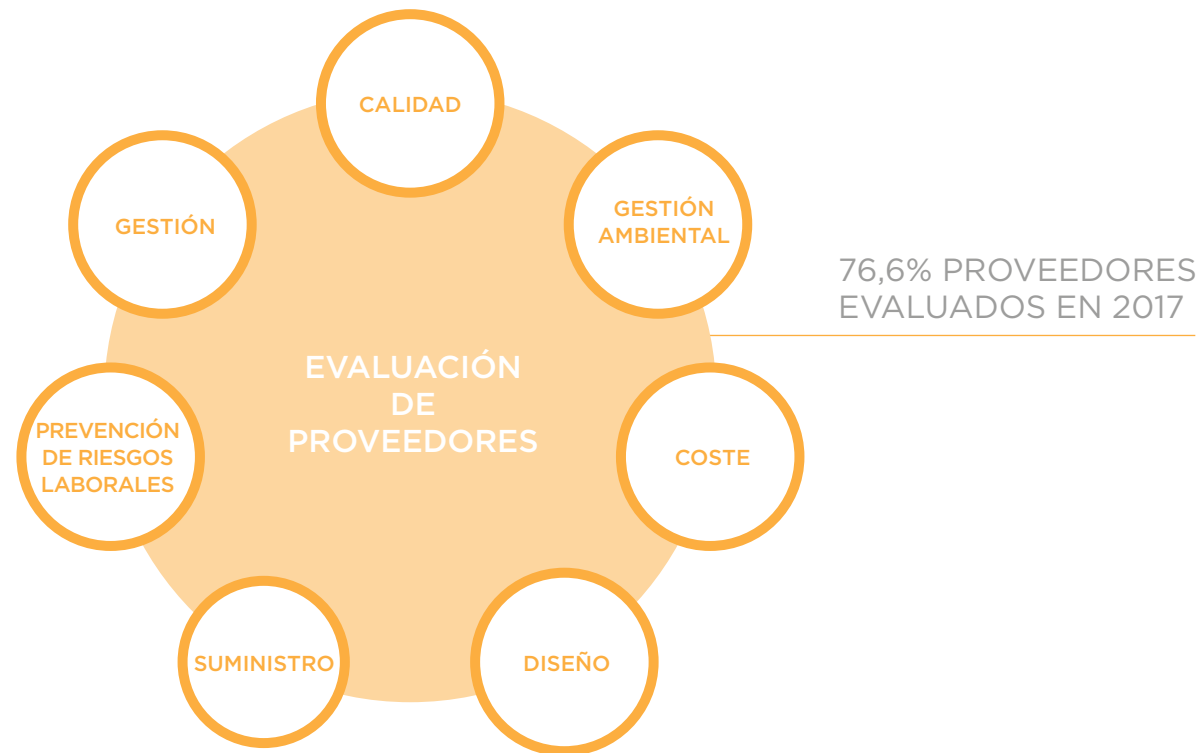
Los principales criterios que se emplean para la homologación de proveedores son:

- CUMPLIMIENTO LEGAL ✓
- CUMPLIMIENTO FINANCIERO ✓
- EVALUACIÓN COMERCIAL ✓
- CAPACIDAD OPERATIVA E INFRAESTRUCTURA ✓
- GESTIÓN DE CALIDAD ✓
- CUMPLIMIENTO AMBIENTAL ✓
- SOSTENIBILIDAD Y RESPONSABILIDAD SOCIAL CORPORATIVA ✓

Al formalizar el acuerdo, el proveedor se compromete a respetar la normativa y legislación vigente, y a cumplir el Código Ético de COMSA Corporación en el desempeño de su actividad. Por su parte, la compañía pone a disposición del colaborador el Canal Ético para la comunicación de buena fe de conductas que pudieran contravenir sus principios. En los últimos dos años se ha producido una única denuncia por esta canal, dirigida a la sociedad COMSA Corporación, que resultó archivada tras su investigación debido a que los hechos carecían de pruebas.



Durante la relación contractual se realiza una evaluación continua del desempeño de los colaboradores, proceso que retroalimenta el modelo de compras. Esta evaluación continua se basa en siete criterios:



Como resultado de esta evaluación se obtiene la siguiente clasificación:

- Aconsejables: proveedores a los que se podrán realizar pedidos.
- No aconsejables: entre estos proveedores existen diferentes casuísticas:
 - Con Incidencias: pueden hacerse pedidos pero necesitan un seguimiento para comprobar su evolución.
 - No deseables: únicamente pueden hacerse pedidos si estos son aprobados por la Dirección.
 - Bloqueados: no es posible trabajar ni realizar pedidos con estos proveedores.

En el caso de que se presente un desempeño negativo, se desarrolla un plan de acción según la tipología del proveedor:

- Si es un proveedor crítico para la compañía, se analizan los motivos de la evaluación negativa y se plantean iniciativas para potenciar las áreas de mejora identificadas que incluyen, entre otras, actividades de formación y colaboración.
- Si el proveedor no es crítico para la compañía, se cataloga como bloqueado en la base de datos.
- Conjuntamente con los proveedores, se desarrollan planes de acción correctivos con objeto de mejorar su desempeño económico, social o medioambiental.

En los dos últimos años, como resultado de estas evaluaciones, menos del 1,5% de los colaboradores ha pasado a la calificación de “No aconsejable”. Todos los casos han sido relativos a incidentes de calidad o seguridad y salud laboral, no habiéndose dado casos significativos de incidentes relativos al comportamiento medioambiental.

A largo de 2017 la compañía ha recibido ocho reclamaciones de importe por parte de colaboradores externos.

OBJETIVO

Para mejorar el conocimiento mutuo entre la organización y sus colaboradores, durante el año 2018 se ha previsto la puesta en funcionamiento del Portal del Proveedor, plataforma de trabajo con la que minimizar la gestión administrativa y la generación de documentación, maximizando el nivel de confianza en la relación con COMSA Corporación.



La difusión de la cultura preventiva entre proveedores, subcontratistas y empresas colaboradoras es otra de las líneas básicas de actuación de COMSA Corporación en esta materia, y fruto de ella, la reducción sistemática de la siniestralidad laboral que, año tras año, se produce en los diferentes centros de trabajo.

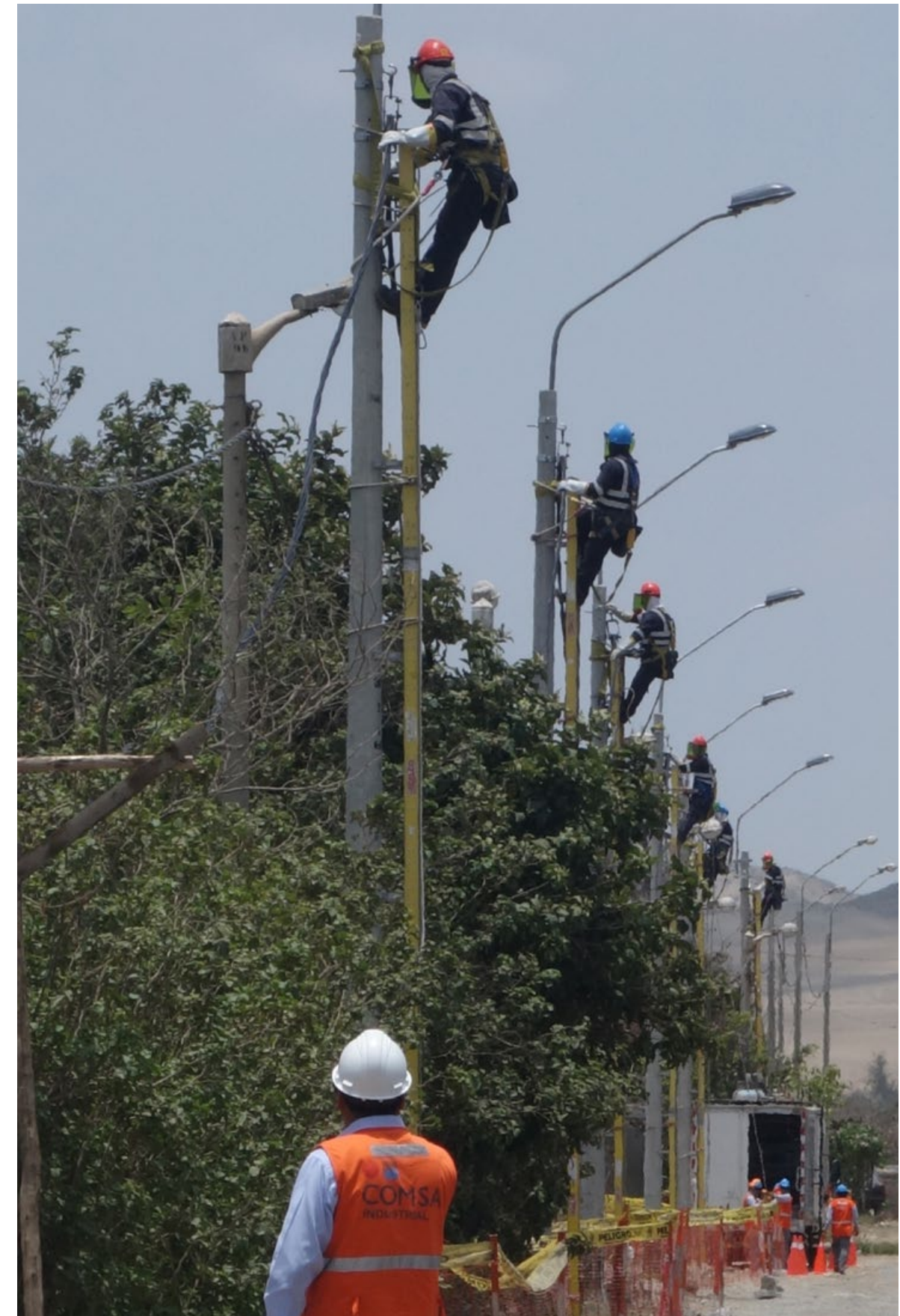
ÍNDICE DE FRECUENCIA
(ACCIDENTES POR CADA MILLÓN DE HORAS TRABAJADAS)



ÍNDICE DE GRAVEDAD
(JORNADAS PERDIDAS POR CADA MIL HORAS TRABAJADAS)



ÍNDICE DE INCIDENCIA
(ACCIDENTES POR CADA MIL TRABAJADORES)



Trabajos eléctricos de alta, media y baja tensión para Edelnor en Lima (Perú)



CLIENTES

Uno de los factores clave del éxito del negocio de COMSA Corporación es su modelo de gestión con **foco en el cliente**. Por ello, la compañía concentra sus esfuerzos en conocer las necesidades de cada cliente, implicándoles desde el inicio del proyecto, y ofreciéndoles soluciones innovadoras que superen sus expectativas, como vía para su fidelización.

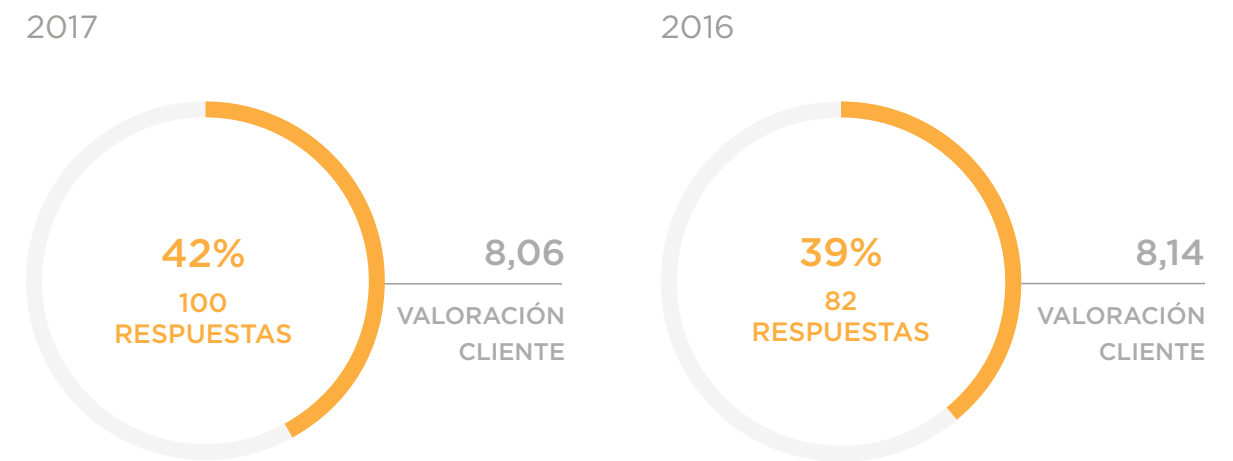
Para aquellos proyectos que, una vez evaluados, se considera que requieren capacidades complementarias a las de COMSA Corporación, la compañía establece alianzas con socios y consultores de acreditada experiencia y con afinidad en los principios y valores corporativos, especialmente en lo que a comportamiento ético e íntegro se refiere. Con ello, se persigue mejorar las soluciones ofrecidas, técnica y económicamente.

COMSA Corporación trabaja para asegurar la calidad de los proyectos y la satisfacción de sus clientes y conocer, a la vez, su percepción sobre el cumplimiento de sus requisitos y expectativas.

El trato directo y la fluidez de la comunicación con el cliente son considerados competencias básicas para los diferentes responsables de la compañía, que mantienen la interlocución con ellos.

Adicionalmente, y con objeto de disponer de evaluaciones específicas sobre aspectos clave, tales como el cumplimiento de los plazos y los compromisos adquiridos, la capacidad de reacción ante imprevistos, y de aportar soluciones técnicas, entre otros, COMSA Corporación evalúa el grado de satisfacción de sus clientes, ya sea a la finalización del proyecto, o bien durante la prestación del servicio, estableciendo planes de acción específicos cuando se considera necesario.

RESULTADOS OBTENIDOS EN ENCUESTAS DE SATISFACCIÓN A CLIENTES



Valoración mínima 1 y máxima 10.

Una de las herramientas fundamentales para maximizar la satisfacción de los clientes es la adopción del ciclo de mejora continua en todos sus procesos, incluyendo la gestión del conocimiento como metodología para poner en valor e implantar las mejores prácticas.

En este sentido, la compañía mantiene un riguroso compromiso con la calidad, ya que el 84% de las ventas se realizan bajo la aplicación de un Sistema de Gestión de Calidad que garantiza el cumplimiento y control de los parámetros establecidos por la certificación ISO 9001, verificada sistemáticamente mediante auditorías internas y externas.

En 2017 la compañía ha recibido siete reclamaciones de clientes: tres por cuestiones económicas, dos por actuaciones en período de garantía, una por retrasos en la ejecución de proyectos y otra por incumplimiento de las condiciones contractuales.



CONTRIBUCIÓN SOCIAL

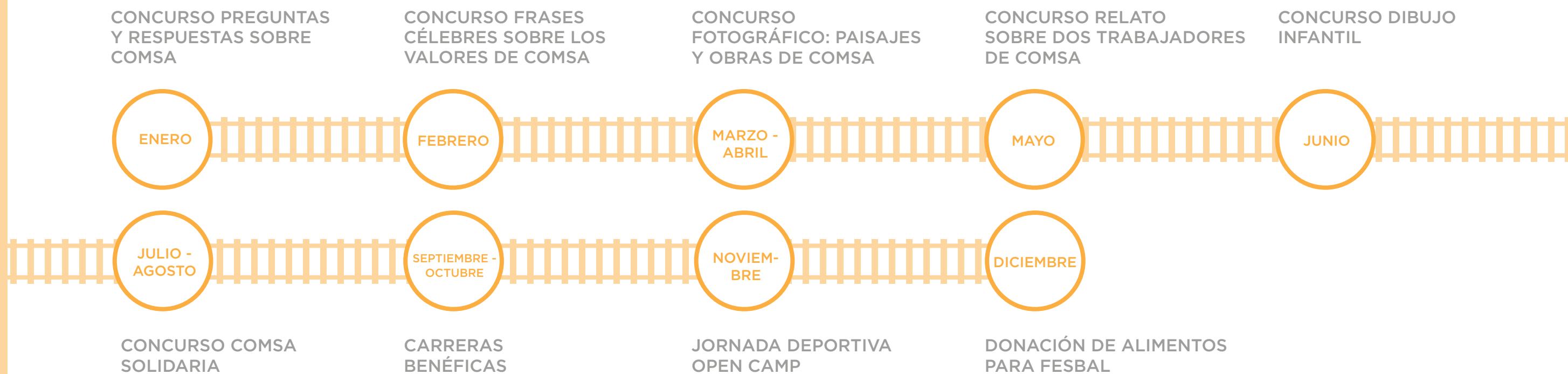
COMSA Corporación es una empresa familiar muy arraigada desde sus inicios a los territorios en los que opera. Por ello, manteniéndose fiel a su filosofía empresarial, **“Cuidamos a las personas igual que cuidamos nuestros proyectos”**, la compañía contribuye directamente en la mejora en las condiciones de desarrollo de las comunidades locales, tanto con aportaciones económicas, en especie o a través de actividades de voluntariado corporativo.

En 2016 esta contribución se realizó en el marco de las diferentes actividades e iniciativas organizadas con motivo del 125 aniversario de la compañía, que contaron con la colaboración de todos los empleados. Algunas de ellas tuvieron un importante cáliz social, mientras que otras se centraron en la implicación de los empleados y sus familias.

Entre las actividades internas, destacan las destinadas a promover el conocimiento de la historia de la compañía y sus proyectos más emblemáticos, así como la promoción de hábitos saludables, incentivando la práctica de actividades deportivas, como las carreras populares.

Algunas de las iniciativas llevadas a cabo se centraron en el apoyo a colectivos desfavorecidos mediante donaciones a entidades seleccionadas por los empleados destinadas a proyectos de desarrollo y contribución social (**Intermón Oxfam** y **Casal dels Infants**), así como la participación colectiva en la recogida y donación de alimentos para la **Federación Española de Bancos de Alimentos (FESBAL)**, en que se recaudaron más de 1.000kg de alimentos.

ACTIVIDADES DEL 125 ANIVERSARIO DE COMSA CORPORACIÓN





Las aportaciones y contribución de COMSA Corporación en el ámbito social se han triplicado en 2017 respecto a 2016.

En 2017 las aportaciones se detallan por localización, dada su vinculación con las necesidades de los diferentes territorios.

Acciones realizadas en España:

- **Cultura:** patrocinio de las temporadas 2017-2018 del Teatre Nacional de Catalunya y de la Fundació Gran Teatre del Liceu, como instrumento de promoción de la cultura.
- **Formación:** donación de material ferroviario para talleres ocupacionales relacionados con el sector promovidos por la Fundación Laboral de la Construcción, así como colaboración en diferentes centros formativos, contribuyendo a mejorar la empleabilidad del sector.
- **Integración social:** patrocinio del Festival de Cortometrajes Amateur y Discapacidad Intelectual para promover el desarrollo y la integración social de este colectivo.
- **Deporte:** patrocinio de los Juegos del Mediterráneo en Tarragona como medida para impulsar y mejorar las infraestructuras de la ciudad que vio nacer a la compañía, y contribuir a su dinamización social, económica y cultural.

OBJETIVO

Para 2018, COMSA Corporación ha establecido como objetivo estratégico, dentro de su Plan de Responsabilidad Social Corporativa, la elaboración e implantación de políticas concretas para la gestión de contribuciones sociales de las actividades y el entorno en que trabaja, con el objetivo de mejorar el impacto y repercusión de esta contribución.

Acciones realizadas en el ámbito internacional

- **Argentina:** Las acciones realizadas han tenido como foco principal las familias de los propios empleados, realizando donaciones de material escolar a los hijos de los trabajadores, como mecanismo para contribuir a su escolarización y proporcionar una educación de calidad.
- **Brasil:** Han predominado acciones de mitigación del impacto ambiental de las obras realizadas, especialmente relacionadas con la reducción de la generación de residuos y la protección de la biodiversidad. En el ámbito de los residuos, la compañía ha procedido a donar materiales de obra a la población local para ser reutilizados o reciclados, de manera que puedan obtener un beneficio. En lo que respecta a la biodiversidad, la compañía ha colaborado con los gobiernos locales en campañas para su protección y rehabilitación.
- **Perú:** Se han promovido diferentes campañas de voluntariado corporativo proporcionando ayuda humanitaria ante accidentes y catástrofes naturales, así como acciones relacionadas con la restauración ambiental del territorio como herramienta de cohesión social y concienciación ambiental.
- **Polonia:** Se han focalizado las acciones principalmente en deporte, salud, cultura, comercio justo y caridad. En el ámbito deportivo, mediante el patrocinio del equipo de fútbol de la compañía, así como la inscripción de los empleados a carreras solidarias. Del mismo modo, se da soporte a acontecimientos culturales, se adquiere material de oficina con causas sociales y se promueve la participación de los empleados en campañas de acción social.



SOBRE
EL INFORME

ANEXO: ÍNDICE DE
CONTENIDOS GRI

TABLA DE CONTENIDOS
DE LOS ODS



SOBRE EL INFORME



SOBRE EL INFORME

De acuerdo con el Plan Estratégico 2016-2020 de COMSA Corporación, el contenido del presente Informe se focaliza en las actividades del área de negocio de Infraestructuras e Ingeniería Industrial, en el que se integran COMSA, COMSA Industrial, COMSA Service, sus filiales y sucursales en Argentina, Brasil, Francia, México, Perú, Polonia, Portugal y Suecia, así como las actividades corporativas, integradas en la sociedad COMSA Corporación.

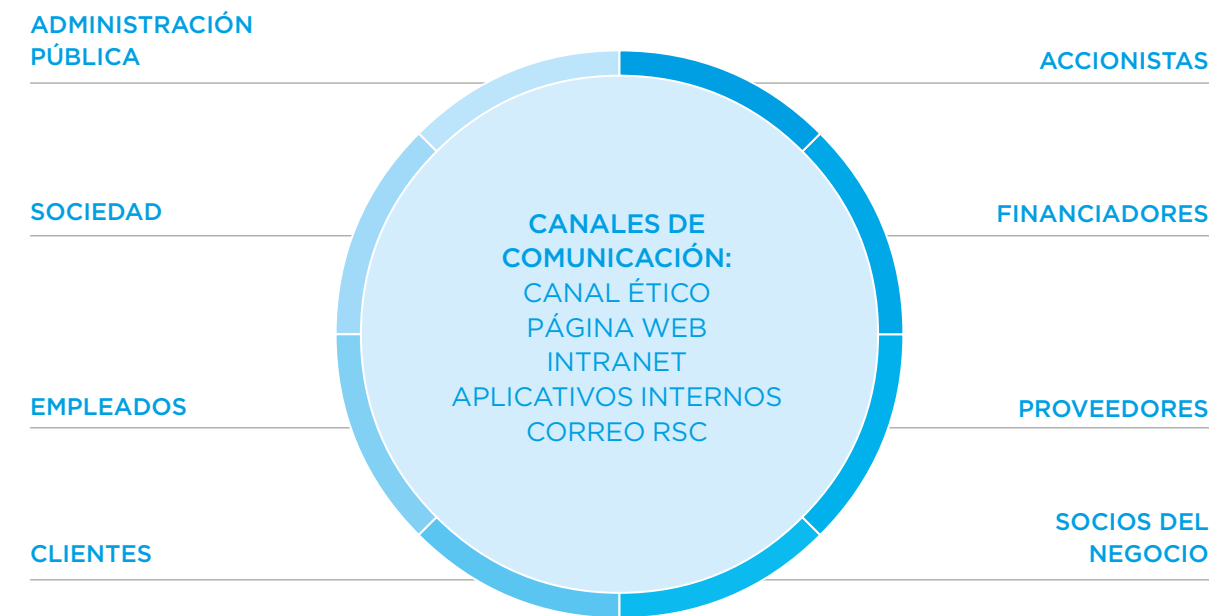
La incorporación de estas sociedades hace que el Informe de Responsabilidad Social Corporativa (RSC) de COMSA Corporación para el año 2017 tenga una cobertura del 83,80% del volumen de negocio global del grupo y el 97% del empleo directo generado.

Este informe es, en todo caso, el primer documento de carácter anual en materia de sostenibilidad de la compañía, debido a que el anterior, realizado en 2008, no puede ser considerado como tal por la baja correlación respecto a estándares internacionales.

En este sentido, el presente documento se ha elaborado con exhaustividad, teniendo en cuenta el contexto de sostenibilidad de COMSA Corporación, sus temas materiales y la repercusión de los mismos sobre los principales grupos de interés. Muchos de los datos aquí presentados complementan y amplían el Resumen Anual de COMSA Corporación 2017 publicado en la abril de 2018 y disponible en la web de la compañía. En caso de divergencia de información entre ambos documentos, prevalece la información de este informe por considerarse más exhaustivo.

La Responsabilidad Social Corporativa es un elemento clave del modelo de negocio y del Plan Estratégico de COMSA Corporación. A través de este informe, la empresa pretende realizar el primer ejercicio de transparencia y comunicación con sus principales grupos de interés. Sin embargo, cabe destacar que la organización también pone a disposición una serie de canales de comunicación mediante los cuales los grupos de interés pueden comunicar sus inquietudes y expectativas.


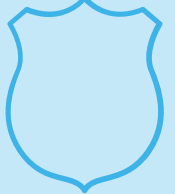




GRUPOS DE INTERÉS DE COMSA CORPORACIÓN Y CANALES DE COMUNICACIÓN ESTABLECIDOS



El desarrollo de los contenidos que componen este documento ha sido definido en base al estudio de materialidad a través del cual han sido identificados los asuntos relevantes a nivel interno y de RSC y las expectativas e inquietudes de los grupos de interés de la empresa.

ANÁLISIS DE MATERIALIDAD

DIMENSIONES Y ASPECTOS MATERIALES

GOBIERNO CORPORATIVO	ECONÓMICO	MEDIO AMBIENTE	LABORAL	CADENA DE SUMINISTRO	SOCIAL
					
<ul style="list-style-type: none"> - Integridad - Cumplimiento - Gestión del riesgo - Prevención de la corrupción y sobornos 	<ul style="list-style-type: none"> - Competitividad - Responsabilidad fiscal 	<ul style="list-style-type: none"> - Economía circular - Gestión del agua - Cambio Climático - Impacto en la biodiversidad - Impacto acústico 	<ul style="list-style-type: none"> - Igualdad y diversidad - Atracción y retención del talento - Seguridad y Salud 	<ul style="list-style-type: none"> - Riesgos en la cadena de suministro - Derechos Humanos - Calidad del servicio - Satisfacción del cliente 	<ul style="list-style-type: none"> - Relaciones con la comunidad - Relaciones institucionales - Impacto social - Compromiso social - Programas de voluntariado

Para consultas sobre este informe puede dirigirse a responsabilidadsocial@comsa.com



ÍNDICE DE CONTENIDOS GRI

Este informe se ha elaborado conforme a los Estándares del Global Reporting Initiative (GRI) en su versión esencial.

A continuación se presenta una tabla resumen con todos los indicadores GRI tratados a lo largo de este informe para facilitar su identificación.

ESTÁNDAR GRI	NOMBRE DEL INDICADOR	PÁGINA EN LA MEMORIA	EXPLICACIÓN
GRI 101 Fundación			
101	Principios		
GRI 102 Contenidos generales 2017			
Perfil de la organización			
GRI 102-1	Nombre de la organización		COMSA Corporación de Infraestructuras S.L.
GRI 102-2	Actividades, marcas, productos y servicios	9	
GRI 102-3	Ubicación de la sede central		España C/ Viriato, 47, 08014, Barcelona
GRI 102-4	Localización de las actividades	21	
GRI 102-5	Propiedad y forma jurídica		Sociedad Limitada
GRI 102-6	Mercados servidos	21	
GRI 102-7	Dimensión de la organización	25, 26, 27	
GRI 102-8	Información sobre empleados y otros trabajadores	45, 46	
GRI 102-9	Cadena de suministro	51, 55	
GRI 102-10	Cambios significativos en la organización y su cadena de suministro		No hay cambios significativos.
GRI 102-11	Principio o enfoque de precaución	17, 29	
GRI 102-12	Iniciativas externas	12, 17, 22, 42	
GRI 102-13	Participación en asociaciones	42, 50, 56	
Estrategia			
GRI 102-14	Declaración del máximo órgano de gobierno	5	
GRI 102-15	Impactos, riesgos y oportunidades clave	22, 29, 59, 60	
Ética e integridad			
GRI 102-16	Valores, principios, estándares y normas de conducta	10, 11	
GRI 102-17	Mecanismos de asesoramiento y preocupaciones éticas	17, 18, 19	



Gobernanza			
GRI 102-18	Estructura de gobierno	15, 16	
GRI 102-19	Toma de decisiones	15, 16	
GRI 102-20	Nivel de responsabilidad ejecutivo vinculado a temas económicos, ambientales y sociales.	15, 16	
GRI 102-21	Consulta a los grupos de interés sobre temas económicos, ambientales y sociales	59, 60	
GRI 102-22	Composición del máximo órgano de gobierno y sus comités	15, 16	
GRI 102-23	Presidencia del máximo órgano de gobierno	15	
GRI 102-24	Nombramiento y selección del máximo órgano de gobierno	15	
GRI 102-25	Conflictos de interés	17, 18	
GRI 102-26	Participación del máximo órgano de gobierno en el establecimiento de la misión, los valores y la estrategia	15	
GRI 102-27	Conocimiento colectivo del máximo órgano de gobierno	16	
GRI 102-28	Evaluación del desempeño del máximo órgano de gobierno		No se reporta
GRI 102-29	Identificación y gestión de impactos económicos, ambientales y sociales	16, 22	
GRI 102-30	Eficacia de los procesos de gestión de riesgos	17, 18, 22	
GRI 102-31	Revisión de los temas económicos, ambientales y sociales		Periodicidad mensual
GRI 102-32	Participación del máximo órgano de gobierno en la rendición de cuentas de sostenibilidad		Consejo de administración
GRI 102-33	Comunicación de consideraciones críticas	16	
GRI 102-34	Número y naturaleza de las consideraciones críticas	18	
GRI 102-35	Políticas de retribución	16	
GRI 102-36	Proceso para la determinación de la retribución	16, 47	
GRI 102-37	Implicación de los grupos de interés en la retribución		No se reporta
GRI 102-38	Ratio de compensación total		No se reporta
GRI 102-39	Porcentaje de incremento de la ratio anual de retribución		No se reporta
Participación de los grupos de interés			
GRI 102-40	Listado de grupos de interés	59	
GRI 102-41	Negociación colectiva		No se reporta
GRI 102-42	Identificar y seleccionar grupos de interés	59	
GRI 102-43	Enfoque para la participación de los grupos de interés	59	
GRI 102-44	Temas principales y consideraciones tratados	60	



Práctica de rendición de cuentas			
GRI 102-45	Entidades incluidas en los estados financieros consolidados	59	
GRI 102-46	Definición del contenidos del informe y las fronteras de los temas	59	
GRI 102-47	Lista de temas materiales	60	
GRI 102-48	Re expresiones de información	59	
GRI 102-49	Cambios en la rendición de cuentas		No aplica
GRI 102-50	Periodo de elaboración del informe		Del 1 de enero al 31 de de diciembre de 2017
GRI 102-51	Fecha del último informe		Este es el primer informe según Estándares GRI
GRI 102-52	Ciclo de rendición de cuentas		Anual
GRI 102-53	Punto de contacto para cuestiones relacionadas con el informe	60	
GRI 102-54	Declaraciones sobre el nivel de conformidad con los estándares de GRI		Este informe se ha elaborado de conformidad con los estándares GRI: opción Esencial
GRI 102-55	Índice de contenidos GRI	62	
GRI 102-56	Revisión externa		No aplica

TEMAS MATERIALES ECONÓMICOS

GRI 103 Enfoque de gestión 2016			
Vinculado a Desempeño económico (201), Presencia en el mercado (202), Impactos económicos indirectos (203), Prácticas de adquisición (204), Anti corrupción (205) y Prácticas de competencia desleal (206),			
GRI 103-1	Explicación del tema material y sus fronteras	27	
GRI 103-2	Enfoque de gestión y componentes	27	
GRI 103-3	Evaluación del enfoque de gestión		No se reporta
GRI 201 Desempeño Económico 2016			
GRI 201-1	Valor económico directo generado y distribuido	28	
GRI 201-2	Implicaciones financieras y otros riesgos y oportunidades del cambio climático		Información no disponible en 2017
GRI 201-3	Obligaciones derivadas de planes de beneficios sociales y otros planes de jubilación		No aplica
GRI 201-4	Asistencia financiera recibida de administraciones públicas		No se reporta
GRI 202 Presencia en el mercado 2016			
GRI 202-1	Ratio de salario de entrada base por género comparado con el salario mínimo local		No se reporta
GRI 202-2	Porcentaje de directivos que proceden de la comunidad local		No se reporta



GRI 203 Impactos económicos indirectos 2016			
GRI 203-1	Inversión en infraestructuras y servicios de apoyo		No aplica, al tratarse del objeto de negocio de la organización
GRI 203-2	Impactos económicos indirectos significativos	27, 28	
GRI 204 Prácticas de adquisición 2016			
GRI 204-1	Proporción de gasto en proveedores locales		No se reporta
GRI 205 Anti corrupción 2016			
GRI 205-1	Operaciones evaluadas en relación con riesgos relacionados con corrupción	18	
GRI 205-2	Comunicación y formación sobre políticas y procedimientos anti corrupción	18	Toda la organización ha sido informada acerca del Código Ético y es de acceso público en la web
GRI 205-3	Casos de corrupción confirmados y medidas tomadas	18	http://www.comsa.com/web/comsawp/codigo-etico
GRI 206 Prácticas de competencia desleal 2016			
GRI 206-1	Acciones jurídicas relacionadas con la competencia desleal, las prácticas monopólicas y contra la libre competencia	18	

TEMAS MATERIALES AMBIENTALES

GRI 103 Enfoque de gestión 2016			
Vinculado a: Materiales (301), Energía (302), Agua (303), Biodiversidad (304), Emisiones (305), Efluentes y residuos (306), Cumplimiento ambiental (307), Evaluación ambiental de proveedores (308)			
GRI 103-1	Explicación del tema material y sus fronteras	29	
GRI 103-2	Enfoque de gestión y componentes	30, 32, 36	
GRI 103-3	Evaluación del enfoque de gestión	30	
GRI 301 Materiales 2016			
GRI 301-1	Materiales utilizados por peso o volumen		No se reporta
GRI 301-2	Materiales reciclados consumidos		No se reporta
GRI 301-3	Productos y embalajes recuperados		No aplica
GRI 302 Energía 2016			
GRI 302-1	Consumo de energía dentro de la organización	32	
GRI 302-2	Consumo de energía fuera de la organización		No se reporta
GRI 302-3	Intensidad energética		No se reporta
GRI 302-4	Reducción del consumo de energía		No se reporta
GRI 302-5	Reducciones en los requerimientos energéticos de los productos y servicios	32, 38, 39, 40, 41	



GRI 303 Agua 2016			
GRI 303-1	Consumo de agua por fuentes	31	
GRI 303-2	Fuentes de agua afectadas significativamente por extracción de agua		No se reporta
GRI 303-3	Agua reciclada y reutilizada		No se reporta
GRI 304 Biodiversidad 2016			
GRI 304-1	Centros de operaciones en propiedad, arrendados o gestionados ubicados dentro de o junto a áreas protegidas o zonas de gran valor para la biodiversidad fuera de áreas protegidas		No se reporta
GRI 304-2	Impactos significativos de las actividades, productos y servicios sobre la biodiversidad	36	
GRI 304-3	Hábitats protegidos o restaurados		No aplica
GRI 304-4	Especies de la Lista Roja de la IUCN e incluidas en los listados de conservación nacionales cuyos hábitats se encuentran en áreas afectadas por la actividad		En 2017 no hay afectación
GRI 305 Emisiones 2016			
GRI 305-1	Emisiones directas de GEI (alcance 1)	34	
GRI 305-2	Emisiones indirectas de GEI (alcance 2)	34	
GRI 305-3	Otras emisiones indirectas de GEI (alcance 3)		No se reporta
GRI 305-4	Intensidad de emisiones de GEI		No se reporta
GRI 305-5	Reducción de emisiones de GEI		No se reporta
GRI 305-6	Emisiones de sustancias que agotan el ozono		No aplica
GRI 305-7	NOx, SOx y otras emisiones atmosféricas significativas		No aplica
GRI 306 Efluentes y residuos 2016			
GRI 306-1	Vertido total de aguas según calidad y destino		No se reporta
GRI 306-2	Residuos por tipología y método de tratamiento	31	
GRI 306-3	Vertidos significativos		No se reporta
GRI 306-4	Transporte de residuos peligrosos		No se reporta
GRI 306-5	Masas de agua afectadas por vertidos y escorrentía		No aplica
GRI 307 Cumplimiento ambiental 2016			
GRI 307-1	Incumplimientos de la legislación y normativa ambiental		No hay incumplimientos en 2017



GRI 308 Evaluación ambiental de proveedores 2016			
GRI 308-1	Nuevos proveedores que han sido evaluados según criterios ambientales		No se reporta
GRI 308-2	Impactos ambientales negativos en la cadena de valor y acciones desarrolladas	52, 53	

TEMAS MATERIALES SOCIALES

GRI 103 Enfoque de gestión 2016			
Vinculado a: Empleo (401), Relaciones laborales (402), Salud y seguridad ocupacional (403), Formación y educación (404), Diversidad e igualdad de oportunidades (405), No discriminación (406), Libertad de asociación y negociación colectiva (407), Trabajo forzoso (409), Prácticas de seguridad (410), Evaluación de Derechos Humanos (412), Comunidades locales (413), Evaluación social de proveedores (414), Política pública (415), Salud y seguridad de los clientes (416), Marketing y etiquetaje (417), Privacidad de los clientes (418), Cumplimiento socioeconómico (419), Ruido y Seguridad Vial			
GRI 103-1	Explicación del tema material y sus fronteras	56	
GRI 103-2	Enfoque de gestión y componentes	56	
GRI 103-3	Evaluación del enfoque de gestión		No se reporta
GRI 401 Empleo 2016			
GRI 401-1	Nuevas contrataciones de empleados y ratio de rotación	45, 46	
GRI 401-2	Beneficios ofrecidos a empleados a jornada completa que no se ofrecen a empleados temporales o a jornada parcial.	47	
GRI 401-3	Permisos parentales		No se reporta
GRI 402 Relaciones laborales 2016			
GRI 402-1	Periodo mínimo de preaviso en relación con cambios operacionales		No se reporta
GRI 403 Salud y seguridad ocupacional 2016			
GRI 403-1	Representación de trabajadores en comités de salud y seguridad conjuntos	50	
GRI 403-2	Tipos de accidentes y ratios de accidentes laborales, enfermedades profesionales, días perdidos, y absentismo, y número de fallecimientos relacionados	50	
GRI 403-3	Trabajadores con un riesgo o incidencia elevada de enfermedades relacionadas con el trabajo desempeñado		No se reporta
GRI 403-4	Temas de salud y seguridad laboral tratados en acuerdos formales con la representación legal de los trabajadores		No se reporta
GRI 404 Formación y educación 2016			
GRI 404-1	Horas medias de formación anuales por empleado	27, 48	
GRI 404-2	Programas para mejorar las habilidades de los empleados y de asistencia en la transición		No aplica
GRI 404-3	Porcentaje de empleados que reciben evaluaciones de desempeño y desarrollo profesional		No se reporta



GRI 405 Diversidad e igualdad de oportunidades 2016			
GRI 405-1	Diversidad de los órganos de gobierno y la plantilla	15, 46	
GRI 405-2	Ratio de retribución de mujeres en relación con los hombres		No se reporta
GRI 406 No discriminación 2016			
GRI 406-1	Incidentes de discriminación y acciones correctivas implantadas		No hay casos de discriminación en 2017
GRI 407 Libertad de asociación y negociación colectiva 2016			
GRI 407-1	Operaciones o proveedores en los que la libertad de asociación y negociación colectiva puede estar en riesgo		No se reporta
GRI 408 y 409 Trabajo infantil y forzoso 2016			
GRI 408-1	Operaciones y proveedores con riesgo significativo de casos de trabajo infantil		No aplica
GRI 409-1	Operaciones o proveedores con riesgo significativo por incidentes de trabajo forzoso		No se reporta
GRI 410 Prácticas de seguridad 2016			
GRI 410-1	Personal de seguridad formado en políticas o procedimientos de Derechos Humanos		No se reporta
GRI 412 Evaluación de Derechos Humanos 2016			
GRI 412-1	Operaciones que han sido objeto de revisiones o evaluaciones de impacto en materia de Derechos Humanos		No aplica
GRI 412-2	Formación a empleados en políticas y procedimientos de Derechos Humanos	17, 18	
GRI 412-3	Acuerdos y contratos de inversión significativos con cláusulas sobre derechos humanos o sometidos a evaluación de derechos humanos	51, 52	
GRI 413 Comunidades locales 2016			
GRI 413-1	Operaciones con implicación de la comunidad local, evaluaciones de impacto, y programas de desarrollo.	29, 56	
GRI 413-2	Operaciones con impactos negativos significativos actuales y potenciales sobre las comunidades locales	36	
GRI 414 Evaluación social de proveedores 2016			
GRI 414-1	Nuevos proveedores que han sido evaluados según criterios sociales	18, 52, 53	
GRI 414-2	Impactos sociales negativos en la cadena de valor y acciones desarrolladas	52, 53	
GRI 415 Política pública 2016			
GRI 415-1	Contribuciones políticas		No se reporta



GRI 416 Salud y seguridad de los clientes 2016			
GRI 416-1	Evaluación de los impactos sobre salud y seguridad de los productos y servicios	55	
GRI 416-2	Incidentes de incumplimiento relacionados con los impactos sobre la salud y la seguridad de los productos y servicios	55	
GRI 417 Marketing y etiquetaje 2016			
GRI 417-1	Requisitos de información y etiquetaje de los productos y servicios		No aplica
GRI 417-2	Incidentes de incumplimiento relacionados con la información y el etiquetaje de los productos y servicios		No aplica
GRI 417-3	Incidentes de incumplimiento relacionados con comunicaciones de marketing		No aplica
GRI 418 Privacidad de los clientes 2016			
GRI 418-1	Reclamaciones fundamentadas relativas a violaciones de la privacidad del cliente y pérdida de datos del cliente		En 2017 no hay reclamaciones de este tipo
GRI 419 Cumplimiento socioeconómico 2016			
GRI 419-1	Incumplimiento con las leyes y regulaciones en el área social y económica	53, 55	



TABLA DE CONTENIDOS DE LOS ODS



A continuación se indican los apartados en los que puede encontrarse más información sobre la contribución de COMSA Corporación a cada uno de los objetivos introducidos en el apartado “Compromiso con los ODS de Naciones Unidas” de este informe:

ODS	IMPLICACIÓN	APARTADO
	Poner fin a la pobreza en todas sus formas en todo el mundo	Fuera de alcance por la actividad de la compañía
	Poner fin al hambre, lograr la seguridad alimentaria y la mejora de la nutrición y promover la agricultura sostenible	Fuera de alcance por la actividad de la compañía
	Garantizar una vida sana y promover el bienestar para todos en todas las edades	36, 49
	Garantizar una educación inclusiva, equitativa y de calidad y promover oportunidades de aprendizaje durante toda la vida para todos	48
	Lograr la igualdad entre los géneros y empoderar a todas las mujeres y las niñas	18, 47, 48
	Garantizar la disponibilidad de agua y su gestión sostenible y el saneamiento para todos	31
	Garantizar el acceso a una energía asequible, segura, sostenible y moderna para todos	32, 40
	Promover el crecimiento económico sostenido, inclusivo y sostenible, el empleo pleno y productivo y el trabajo decente para todos	26, 45, 49
	Construir infraestructuras resilientes, promover la industrialización inclusiva y sostenible y fomentar la innovación	29, 35, 39, 40

ODS	IMPLICACIÓN	APARTADO
	Reducir la desigualdad en y entre los países	Fuera de alcance por la actividad de la compañía
	Lograr que las ciudades y los asentamientos humanos sean inclusivos, seguros, resilientes y sostenibles	29, 35, 38, 39
	Garantizar modalidades de consumo y producción sostenibles	30
	Adoptar medidas urgentes para combatir el cambio climático y sus efectos	29, 32, 34
	Conservar y utilizar en forma sostenible los océanos, los mares y los recursos marinos para el desarrollo sostenible	Fuera de alcance por la actividad de la compañía
	Gestionar sosteniblemente los bosques, luchar contra la desertificación, detener e invertir la degradación de las tierras y detener la pérdida de biodiversidad	36
	Promover sociedades justas, pacíficas e inclusivas	17, 18
	Revitalizar la Alianza Mundial para el Desarrollo Sostenible	42, 50, 56, 57

